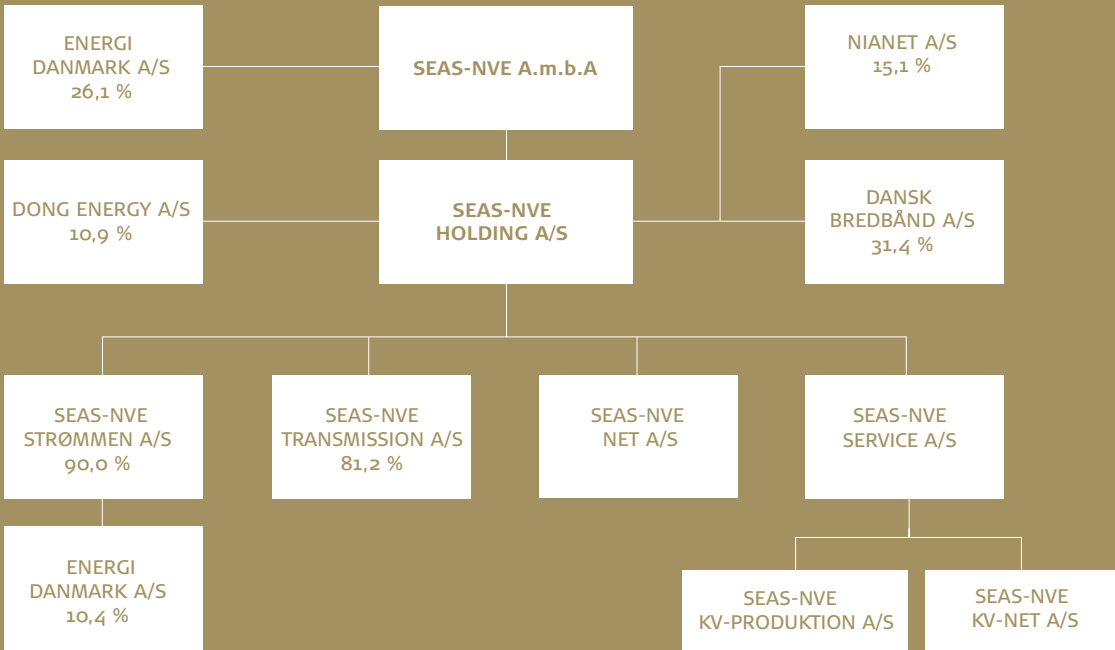




seas  nve

2008

ÅRSRAPPORT





ÅRSRAPPORT 2008



INDHOLD

FORORD	4
ÅRSRAPPORT 2008	8
MARKEDET	10
ENERGINET	12
ENERGIHANDEL	17
3 I ÉN-PROJEKTET	20
EKSTERNE FORHOLD	22
STRATEGI	26
STRATEGI 2006-2008	26
STRATEGI 2009-2011	28
INTERESSETER OG INNOVATION	30
ANDELSHAVERNE	30
KUNDERNE	35
MEDARBEJDERNE	35
INNOVATION	37
RESULTATER	40
REGNSKABSBERETNING	40
OVERSIGTER	44
HOVED- OG NØGLETAL	47
PÅTEGNINGER	48
REGNSKABSPRAKSIS	50
RESULTATOPGØRELSE	59
BALANCE	60
EGENKAPITALOPGØRELSE	62
PENGESTRØMSOPGØRELSE	64
NOTER	65



FORORD

2008 har været et fornuftigt år for SEAS-NVE med et positivt driftsresultat på 227 mio. DKK, men med et negativt resultat af kapitalinteresser som følge af uroen på finansmarkedet ender koncernen med et resultat før skat og minoritetsinteresser på -1.956 mio DKK. Et nærmere blik på årets aktiviteter samler sig i følgende hovedpunkter:

- Årets driftsresultat udgør et overskud på 227 mio. DKK mod 210 mio. DKK i 2007, hvilket er en stigning på 8 %.
- Resultat før skat og minoritetsinteresser udgør et underskud på 1.956 mio. DKK mod et overskud på 358 mio. DKK i 2007, hvor resultatet i 2008 er markant påvirket af en nedskrivning af aktiebesiddelsen i DONG Energy A/S på 2,2 mia. DKK som følge af uroen på finansmarkedet.
- Overskud på elhandel og transport af el i datterselskaberne udgør 295 mio. DKK før kapitalinteresser og skat, hvilket er meget tilfredsstillende.
- Udviklingen i kundetilgang på fibernetområdet er fortsat positiv. Den samlede synergi ved at samle de tre aktiviteter – kabellægning af 0,4 kV- og 10 kV-ledningsnettet, etablering af ny udebelysning og fibernet – kan opgøres til 25 mio. DKK, hvilket er en stigning i forhold til 2007, hvor besparelserne udgjorde 13 mio. DKK.

I indeværende forord kan der desuden læses om resultater og aktiviteter inden for følgende områder:

- Valg til repræsentantskabet
- Installation af fjernaflæste elmålere
- SEAS-NVE's 3 i én-projekt
- Kapitalinteresse i DONG Energy A/S
- SEAS-NVE rustet sig til fremtiden

VALG TIL REPRÆSENTANTSKABET

I løbet af 2008 faldt et af de sidste elementer fra fusionen i 2005 på plads, nemlig harmoniseringen af de to oprindelige valgmodeller fra henholdsvis SEAS og NVE.

Resultatet heraf blev en ny valgmodel, nye vedtægter og et valg, der betyder et nyt repræsentantskab med op til 164 medlemmer mod 246 medlemmer i det tidligere, heraf 12 medlemmer, som bestyrelsen kan udpege blandt andelshaverne, eller personer med særlig interesse og betydning for erhvervsudvikling eller



JESPER HJULMAND/adm. direktør og POUL ARNE NIELSEN/formand for bestyrelsen



Mange kommuner får ny udebelysning som led i SEAS-NVE's 3 i én-projekt.

energi- og kommunikationsforsyning. Der blev afholdt valg i halvdelen af de 14 valgområder, og resultatet blev en fortsættelse for 84 medlemmer fra det eksisterende repræsentantskab og dertil 56 nye kandidater.

Det nye repræsentantskab er tiltrådt den 1. januar 2009 og vælger ny bestyrelse ved første repræsentantskabsmøde i april 2009.

FJERNAFLÆSTE ELMÅLERE (AMR)

I juni måned 2008 besluttede SEAS-NVE at investere cirka 450 mio. DKK i installation af nye fjernaflæste elmålere – også kaldet AMR-målere – hos alle forbrugere over en treårig periode. Forud for denne beslutning lå et grundigt analyse- og specifikationsarbejde, herunder også et pilot-projekt, som blev gennemført med succes.

Primo 2008 blev der gennemført en udbuds-

forretning, hvor de prækvalificerede leverandører tilbød nye målere og tilhørende hjemtagningssystemer. Resultatet af denne udbudsforretning blev, at SEAS-NVE indgik en såkaldt turnkey-aftale med firmaet Eltel Networks A/S. Denne aftale betyder, at Eltel Networks A/S over en periode på tre år skal udskifte samtlige målere i SEAS-NVE's forsyningsområde.

De nye målere giver mulighed for en mere effektiv drift af selve elnettet og en bedre kundebehandling i forbindelse med fejlsituationer, da de leverer en præcis og aktuel status på nettets tilstand helt ude hos den enkelte forbruger. Kundernes forbrug vil samtidig automatisk blive aflæst løbende, hvilket ikke blot giver administrative besparelser, men også mulighed for at afregne efter faktisk forbrug ved alle faktureringer.

SEAS-NVE'S 3 I ÉN-PROJEKT

I disse år investeres der massivt i SEAS-NVE's forsyningsområde. Der er således tilgået 750 mio. DKK i anlægssum i 2008 mod 562 mio. DKK i 2007. Koncernens 3 i én-strategi, hvor luftledningerne kabellægges, og der etableres ny udebelysning samt fibernet på én og samme gang, sker med henblik på optimal udnyttelse af synergier.

Primo 2008 ændrede SEAS-NVE fibergravekoncept for at nedbringe spændet mellem salg og kundeopkobling, og samtidig blev processen for tilslutning af nye kunder i tidligere kabelagte områder yderligere optimeret. Dette betyder, at SEAS-NVE nu kan tilbyde alle nye kunder en markant hurtigere levering end tidligere.

I slutningen af året indgik SEAS-NVE kontrakt med to nye samarbejdspartnere på fiberindholdssiden for at sikre kunderne det bedste udbud.

KAPITALINTERESSE I DONG ENERGY A/S

SEAS-NVE's aktiebeholdning i DONG Energy A/S er ved udgangen af 2008 værdiansat til 4,3 mia. DKK, hvilket medfører en væsentlig negativ værdiregulering på 2,2 mia. DKK i årets regnskab. Da DONG Energy A/S ikke er børsnoteret, er værdien fastsat ud fra en sammenligning af en række europæiske energiselskaber, baseret på et gennemsnit af multipler i forhold til resultat før renter, afskrivninger og skat (EBITDA) og resultat før renter og skat (EBIT).

Værdireguleringen på 2,2 mia. DKK svarer til en reduktion på 34 %, som skal ses i sammenhæng med det generelle globale aktiemarked i 2008. Alene de største 20 selskaber på NASDAQ OMX København er faldet med 46 % i 2008.

SEAS-NVE Holding A/S har en salgsoption på helt eller delvist salg af aktierne til den danske stat i et vindue, som er åbent i januar 2010. Den

samlede salgsværdi i optionen udgør cirka 4,3 mia. DKK og svarer således til den bogførte værdi pr. 31. december 2008. Den danske stat ejer 72,98 % af aktierne i DONG Energy A/S, mens de resterende aktier ejes af en række energiselskaber, hvoraf SEAS-NVE Holding A/S er den største aktionær.

I regnskabsåret 2008 er der modtaget et nettoudbytte fra DONG Energy A/S på 129 mio. DKK på baggrund af resultatet i 2007.

SEAS-NVE RUSTER SIG TIL FREMTIDEN

2008 var også året, hvor SEAS-NVE for alvor tog fat på de tiltag, der skal positionere selskabet langt ind i fremtiden.

Med udgangen af 2008 afsluttedes selskabets strategiperiode for årene 2006-2008, hvis primære formål var at sikre det rette fundament for en energi- og fibernetvirksomhed af vores tid. De opnåede økonomiske resultater, den målte medarbejdertilfredshed og en række andre positive faktorer giver anledning til at konkludere, at fusionen mellem SEAS og NVE er en succes. De forventede synergigevinster er blevet realiseret, og den samlede virksomhed står i dag som en stærk og betydelig spiller i branchen.

Den nye strategiperiode og de aktiviteter, der skal præge 2009-2011, har det sigte at fremme innovation og skabe nye resultater. Strategien for de kommende år vil søge at involvere alle de vigtigste interessenter for at sikre fælles trækraft, motivation og ejerskab. Dette skal ske sideløbende med implementeringen og forankringen af SEAS-NVE's nye ståsted som den ansvarlige pioner, der vil være den bedste forbindelse for vores interessenter. Samlet set vil strategien for 2009-2011 og den nye position komme til at betyde, at SEAS-NVE internt såvel som eksternt får en langt mere unik og entydig profil.



ÅRSRAPPORT 2008

Årsrapporten er sammensat af fire dele:

- Markedet
- Strategi
- Interessenter og innovation
- Resultater

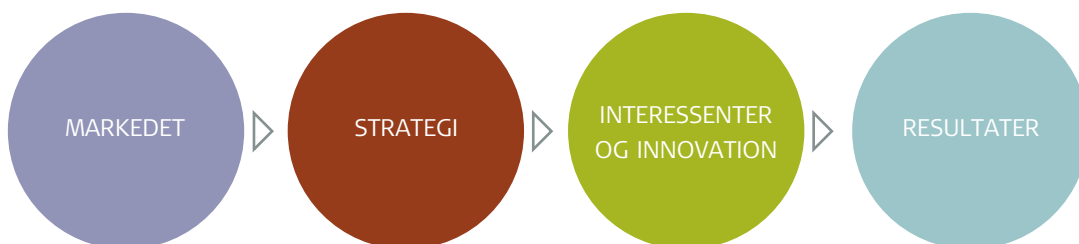
Første del af årsrapporten, Markedet, fokuserer på resultater og målsætninger i relation til SEAS-NVE's tre forretningsområder, Energinet, Energihandel og koncernens 3 i én-projekt.

Afsnittet berører også den offentlige regulering og benchmarking af forsyningsselskaberne.

Strategiafsnittet fokuserer på SEAS-NVE's strategiske projekter og giver et samlet overblik over resultaterne heraf. Herudover rettes fokus på den kommende strategiperiode for årene 2009-2011.

Årsrapportens tredje del, Interessenter og innovation, stiller bl.a. skarpt på tre af SEAS-NVE's væsentligste interessentgrupper: andels-haverne, kunderne og medarbejderne.

ÅRSRAPPORTENS FIRE DELE





Maskinhallen i Svinninge er tegnet af den kendte arkitekt Ivar Bentsen. Bygningen er kendetegnet ved en yderst gennemtænkt udformning af murværk både i materialevalg og proportionering.

Årsrapportens sidste del, Resultater, samler naturligt op på SEAS-NVE's resultater i forhold til det marked, koncernen agerer på.

Billederne i årsrapporten sætter fokus på hverdagen for en række af SEAS-NVE's medarbejdere. I forbindelse med en medarbejdertilfredshedsundersøgelse ultimo 2007 opnåede koncernen en medarbejdertilfredshed på 78 %, hvilket er væsentligt bedre end de øvrige brancher i indekset. Herudover oplevede SEAS-NVE i 2008 at få tildelt sølvmedaljen som Danmarks bedste arbejdsplads. Konkurrencen foregik i Fagforeningen 3F's regi, og en af SEAS-NVE's medarbejdere stod bag indstillingen, der lagde vægt på elementer som det at tage ansvar for sine ansatte, at sikre medarbejderinddragelse

og uddelegering af ansvar. Resultatet blev en flot andenplads, som SEAS-NVE er meget stolt over. Disse historier og flere andre kan opleves på billederne gennem årsrapporten.

På www.seas-nve.dk findes en kort film, der går bag om billedoptagelsen til årsrapporten 2008.

For at skabe den størst mulige læsevenlighed har de fire dele, som årsrapporten består af, hver deres farvekode, så det er nemt at orientere sig.



MARKEDET

De mange års monopol på elforsyning er definitivt forbi. I dag kræver det en helt anden tilgang til branchen, markedet og kunderne at drive en forretning med fokus på sikker elforsyning og fibernetløsninger, og den transformation har været en spændende proces for SEAS-NVE.

Knap 400.000 private forbrugere og virksomheder er i dag kunder i SEAS-NVE. I 2008 var SEAS-NVE's samlede transport af el på 4.196 GWh, og i forlængelse af denne kerneforretning tilbyder SEAS-NVE en lang række energirelaterede tjenester og ydelser.

Hver dag sikrer SEAS-NVE's over 600 medarbejdere en stabil elforsyning overalt i det store forsyningsområde, der strækker sig fra Sj. Odde i nord til Gedser i syd.

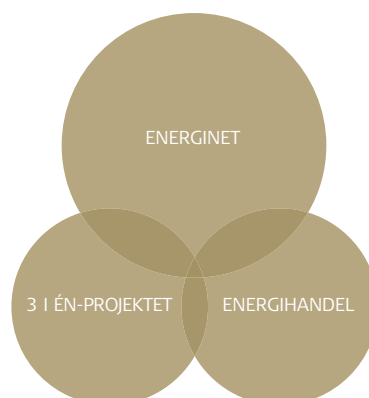
SEAS-NVE varetager desuden drift, vedligeholdelse og udbygning af udendørs lysanlæg i mange byer i regionen, og SEAS-NVE's aktiviteter og ressourcer inden for professionel energirådgivning til virksomheder og private forbrugere er også en væsentlig aktivitet.

Forretningsområder

SEAS-NVE har tre forretningsområder: Energinet, Energihandel og 3 i én-projektet. Udvikling, drift og vedligeholdelse af energinettet betragtes som SEAS-NVE's kernevirkomhed. Herfra udspringer de andre forretningsområder.

Præsentationen af forretningsområderne i årsrapporten følger SEAS-NVE's værdikæde således forstået, at transmission, distribution og kraftvarme leder til afsnittene om handel med el og rådgivning for afslutningsvis at fokusere på SEAS-NVE's 3 i én-projekt.

SEAS-NVE'S TRE FORRETNINGSOMRÅDER





MASKINHALLEN

I 2005 blev SEAS-NVE fusioneret og blev dermed det største kundeejede energiselskab i Danmark. Den restaurerede maskinhal fra 1913 i Svininge, hvor billederne til årsrapporten er taget, er i dag konferencesal og mødelokale for repræsentantskab, bestyrelse, samarbejdspartnere samt medarbejdere. Maskinhallen er samtidig symbolet på, at SEAS-NVE er én virksomhed.

ENERGINET

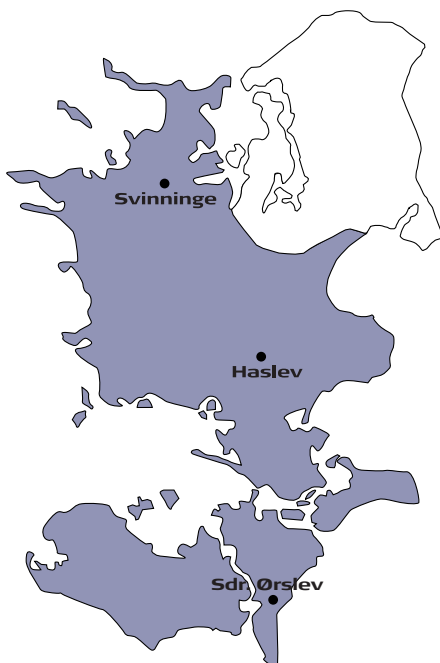
Afsnittet omhandler områderne transmission og distribution af el og fokuserer dermed både på nettet, som strømmen transporteres i, og tilslutningen til kunden.

Afsnittet behandler ligeledes området kraftvarme samt den regulering, der pågår fra politisk side i relation til energisektoren.

TRANSMISSION

Eltransmission omfatter alle aktiviteter relateret til drift og vedligehold af 132 kV- og 50 kV-transmissionsnettet. Nettet består af højspændingslinjer og -kabler samt tilhørende transformerstationer og andre anlæg, der er med til at sikre en stabil og sikker eltransmission. Hertil kommer det fibernet, som danner

SEAS-NVE'S FORSYNINGSOMRÅDE



KONTEK-FORBINDELSEN

Kontek-forbindelsen er det kabel, der forbinder Østdanmark med Tyskland. Kontek-forbindelsen ejes af Energinet.dk.

grundlaget for den centrale styring og overvågning. Transmissionsnettet overvåges og styres fra et døgnbemandet netcenter i Haslev.

Transmissionsnettet er på de højere spændingsniveauer 132 kV og 50 kV meget stabilt. Nettet er opbygget med en stor grad af dublerede komponenter, hvorfor der årligt kun sker meget få hændelser, som medfører afbrudte kunder.

Alt forebyggende vedligehold af de tekniske anlæg gennemføres som tilstandsbaseret vedligehold. Procedurene for vedligehold optimeres løbende og understøttes blandt andet af vedligeholdelsessystemer Asset Management.

En anden vigtig aktivitet for transmissionsområdet omfatter rådgivningsopgaver, hvor selskabet ofte er bygherrerådgiver i forhold til transmissionsanlæg til vindmølleprojekter i ind- og udland, men også som underleverandør for andre rådgivere på markedet. Rådgivningsopgaverne medvirker til at fastholde og udbygge et højt og varieret videnniveau.

I 2008 blev den første havvindmøllepark i USA godkendt af staten Delaware. SEAS-NVE har siden 2006 været bygherrerådgiver for det elektriske design for denne havvindmøllepark. SEAS-NVE udfører også rådgivningsopgaver for selskaber som for eksempel DONG Energy A/S og E.ON.

SEAS-NVE er desuden involveret i aktiviteter omkring drift og vedligehold af Kontek-konverteren og Kontek-kablet, som udføres for Energinet.dk.



Havvindmølleparken ved Rødsand består af 72 havvindmøller, som samlet har en effekt på 165,6 MW.

Udbygning af transmissionsnettet

I løbet af 2010 bliver den nye havvindmøllepark Rødsand II mellem Nysted og Rødby Havn sat i drift. I den forbindelse blev der i 2008 gennemført en række forstærkninger af mange korte transmissionsforbindelser, og sammen med en helt ny transmissionsforbindelse mellem Vestlolland og Stignæsværket er disse forbindelser forudsætningen for, at den øgede vindproduktion fra Lolland kan transporteres til Sjælland, hvor der er et langt højere elforbrug.

En del af den kabelforbindelse, der skal være på land i forbindelse med den nye havvindmøllepark, blev allerede etableret i 2008.

Forbindelsen mellem Vestlolland og Stignæsværket forventes færdigetableret i 2010.

Økonomi

Transmissionsaktiviteten udøves i to selskaber. SEAS-NVE Transmission A/S driver transmissionsnettet på Midt- og Sydsjælland, Møn, Lolland

og Falster, mens SEAS-NVE Net A/S driver transmissionsnettet i det nordvestlige Sjælland samt distributionsnettet i hele forsyningsområdet.

Resultatet i SEAS-NVE Transmission A/S kommenteres i det følgende, mens resultatet i SEAS-NVE Net A/S kommenteres i næste afsnit om Distribution.

SEAS-NVE Transmission A/S havde i 2008 et resultat før skat på 38,3 mio. DKK. Resultatet er 5,2 mio. DKK lavere set i forhold til 2007. Den væsentligste årsag hertil er øgede afskrivninger vedrørende Rødsand Havvindmøllepark.

I 2008 er der foretaget investeringer for 116 mio. DKK, som hovedsagelig vedrører havvindmølleparkerne syd for Lolland.

I 2009 forventes et resultat før skat på 40 mio. DKK.

DISTRIBUTION

Eldistribution handler om at bygge, drive og vedligeholde eldistributionsanlæg. I modsæt-

ning til transmissionsområdet, der drejer sig om aktiviteter på de højere spændingslag, handler distribution om aktiviteter på de lavere spændingslag, 10 kV og 0,4 kV, og repræsenterer på den måde det sidste led på strømmens vej fra kraftværket til kunden.

I 2008 fik SEAS-NVE 4.167 nyilmeldinger, hvilket er 34 % lavere end i 2007 som følge af en afmatning på markedet for boligbyggeri. Nyanlæg blev delvist finansieret via kundernes tilslutningsbidrag, som i 2008 beløb sig til 53 mio. DKK.

Drift af distributionsnettet

SEAS-NVE Net A/S har stadigvæk en del luftledningsnet, som i disse år er ved at blive kabellagt. Et luftledningsnet er mere udsat for fejl i forbindelse med vejrmæssige forhold såsom storm, isslag og lynnedslag, end et kabelnet er. Leveringssikkerheden er derfor højere ved et kabelbaseret net end ved et luftledningsnet. SEAS-NVE's luftledningsnet omfattede ved udgangen af 2008 cirka 1.000 km 10 kV-luftledning og 800 km 0,4 kV-luftledning.

Samlet set har kunderne hos SEAS-NVE i 2008 haft en stabil elforsyning i 99,99 % af tiden. Leveringssikkerheden forventes at blive

yderligere forbedret i takt med kabellægning af især 10 kV-nettet.

Automatisering og flådestyring

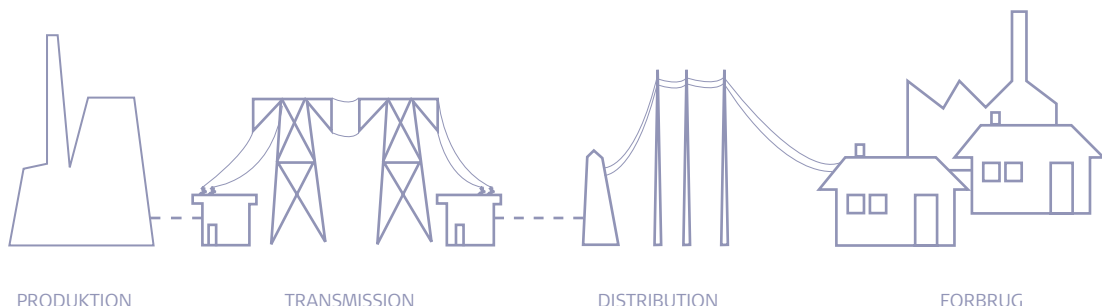
I forbindelse med entreprenøropgaver udleverer SEAS-NVE og andre ledningsejere gratis kabelplaner til entreprenører. Kontakten til ledningsejerne sker via et landsdækkende system, det såkaldte L.E.R. (lednings-ejer-registeret). SEAS-NVE idriftsatte i 2008 et nyt it-system, der automatiserede behandlingen af disse data, således at entreprenørerne automatisk får tilsendt de efterspurgte kabelplaner. Dette har medført en bedre og hurtigere service over for entreprenørerne, og de interne procesomkostninger er i denne forbindelse blevet væsentligt reduceret.

2008 var også året, hvor der blev indført it i en del af selskabets biler. Målet er at få it-værktøjer installeret i alle selskabets arbejdsvogne og i tilknytning hertil blandt andet idriftsætte et integreret flådestyringssystem.

Effektivt overvågningssystem

En vigtig brik i forbedringen af leveringssikkerheden er effektive overvågningssystemer. Siden fusionen har SEAS-NVE arbejdet med flere opdelte netovervågningssystemer, men i 2008

ELBRANCHENS STRUKTUR



blev et nyt fælles it-system introduceret. Systemet kaldes INCA, der står for Intelligent Network Control and Analyses. Som navnet antyder, giver det mulighed for mere intelligent netovervågning og analyser.

I praksis betyder systemet, at operatørerne i netcentret understøttes bedre i fejllokaliseringer og automatisk får forslag til hurtigst mulig genetablering af forsyningen til et fejlramt område. Endvidere vil systemet kunne gennemføre belastningsanalyser direkte på det aktuelle elnet, således at operatøren på forhånd advares mod eventuelle overbelastninger af anlægsdele, inden der laves omkoblinger i nettet. Samtidig vil systemet også kunne overvåge, om det overordnede elnet er ved at nærme sig en situation, hvor et udfald af en anlægsdel udgør en fare for leveringssikkerheden.

Økonomi

Distributionsaktiviteten udøves i SEAS-NVE Net A/S, der tillige driver transmissionsaktiviteten i det nordvestlige Sjælland. Selskabets samlede resultat kommenteres i det følgende.

Resultat før skat i SEAS-NVE Net A/S udgør 68 mio. DKK i 2008, med en omsætning på 1,2 mia. DKK. Resultatet er 4,2 mio. DKK lavere set i forhold til 2007. Den væsentligste årsag hertil er øgede afskrivninger som følge af højere anlægsværdi i forbindelse med kabellægning af luftledningsnettet.

I 2008 har selskabet haft anlægsinvesteringer for i alt 750 mio. DKK. Faldende byggeaktivitet har betydet lavere investeringer i distributionsnettet, der i 2008 udgjorde 87 mio. DKK, mens der er investeret 45 mio. DKK i transmissionsnettet, primært i forbindelse med et nyt 50/10 kV-anlæg ved Slagelse station. Herudover har selskabet investeret i alt 618 mio. DKK vedrørende kabellægning, udbygning af fibernettet samt øvrige anlæg.

I 2009 forventes et resultat før skat på 88 mio. DKK.

KRAFTVARME

Området Kraftvarme er en af SEAS-NVE's mindre aktiviteter under forretningsområdet Energinet. SEAS-NVE ejer og driver decentrale kraftvarmeværker og net, der forsyner cirka 2.300 kunder i Odsherred og Sorø Kommune. Herudover driver SEAS-NVE et mindre anlæg i Slagelse Kommune, mens det hidtidige engagement i Holbæk Kommune afsluttes i forbindelse med kontraktens udløb.

Økonomi

Det samlede resultat før skat for kraftvarmeaktiviteten udgør -0,7 mio. DKK i 2008. Det negative resultat skal ses på baggrund af en nedsættelse af varmepriserne pr. 1. juli med 14 % i Trundholm og 8 % i Sorø med det formål at tilbagebetale en tidligere oparbejdet overdækning.

Der forventes et positivt resultat før skat på 0,5 mio. DKK i 2009.

REGULERING

Den offentlige regulering af forsyningsselskaber – og herunder særligt elforsyning – er skærpet betydeligt i de senere år. Fra 2007 har Energitilsynet således suppleret den hidtidige benchmarking af alle distributions- og transmissionselskaber på omkostningseffektivitet med en yderligere benchmarking af selskabernes leveringskvalitet.

SEAS-NVE ligger i den bedste halvdel af de mest effektive forsyningsselskaber i Danmark med en leveringskvalitet på 99,99 %. Dette til trods er SEAS-NVE blevet pålagt besparelseskra-
v for 2009 på i alt 10,1 mio. DKK fordelt med 7,1 mio. DKK i besparelseskra-
v på omkostnings-
effektivitet og 3 mio. DKK i besparelseskra-
v på leveringskvalitet.



MANGE TILFREDSE MEDARBEJDERE

Hvert andet år måler SEAS-NVE tilfredsheden blandt koncernens medarbejdere. I 2005, lige efter at fusionen var en realitet, valgte SEAS-NVE at tage temperaturen på tilfredsheden, trivslen og motivationen blandt medarbejderne. Resultatet med en tilfredshedsgrad på 73 % var overvældende i en tid med store forandringer. I 2007 blev den samme måling foretaget og nu med et resultat på 78 % i medarbejdertilfredshed.

Det pålagte besparelseskraav på omkostninger som følge af benchmarking på leveringskvalitet er etårig og betyder derfor ikke en blivende reduktion af indtægtsrammen, hvorimod besparelseskraav på omkostningerne som følge af benchmarking på omkostningseffektivitet er vedvarende og udmøntes i en reduktion i det maksimale beløb, som SEAS-NVE må opkræve hos kunderne.

I budgettet for 2009 er der taget højde for de pålagte effektiviseringskraav, og det er derfor SEAS-NVE's forventning i de kommende år at opleve mindre kraav om effektivisering af driften. Med hensyn til leveringskvaliteten vil denne blive forbedret i takt med, at kabellægningen af distributionsnettet finder sted.

ENERGIHANDEL

Afsnittet Energihandel behandler perspektiver på såvel energikøb som energisalg og -rådgivning.

ENERGIKØB

2008 blev et meget begivenhedsrigt år for energimarkedene i Danmark, der i vidt omfang er under påvirkning af udviklingen i det internationale samfund. Forhold som stabiliteten i Mellemøsten, vintertemperaturer i USA og orkansæsonens rasen er ofte blevet nævnt i den sammenhæng, og yderligere har 2008 været præget af en global økonomisk krise.

I relation til energimarkedene spillede også klimaudfordringen meget konkret ind i prisdannelsen i 2008. Året blev indledt med overgangen til den anden nationale allokeringssperiode for CO₂-reduktion, betegnet NAP2. I den nye periode skærpedes udledningskravene markant, særligt over for elsektoren. Det medførte store prisstigninger på CO₂-udledningskvoter. I løbet af 2007 bevægede 2007-kontrakten sig mod en

pris på o DKK pr. ton. Ved starten af 2008 lå de fremadrettede kontrakter tæt på 200 DKK pr. ton. Dette sammen med voldsom international efterspørgsel efter energi og fragt medførte meget høje energipriser i såvel spotmarkederne som de finansielle markeder for energi.

På den baggrund er det tilfredsstillende, at SEAS-NVE Strømmen i 2008 kan præsentere et resultat før skat og kapitalinteresser på 188 mio. DKK. Det vurderes dog, at den nuværende krise vil medføre nogle år med lav eller måske endda negativ vækst, der sandsynligvis også får betydning for SEAS-NVE's indtjeningsevne på energimarkedet.

GENNEMSNITLIG FORSYNINGSPLIGTPRIS

ÅR	ØRE/KWH (EKSKL. AFGIFTER OG MOMS)
2005	26,71
2006	44,08
2007	32,88
2008	52,33

ENERGISALG

Salgspriser

Med meget høje prisstigninger på olie, kul og gas hen over sommeren 2008 blev et mindre prisfald i foråret hurtigt opvejet af markante prisstigninger i både tredje og fjerde kvartal 2008. Således blev forsyningspligtprisen for fjerde kvartal i 2008 på 66,99 øre/kWh. 2008 blev dermed året med de højeste gennemsnitlige forsyningspligtpriser set over en periode på fire år.

For kontraktpriserne var der ikke tale om helt så store prisstigninger over året, idet disse gennem hele perioden fulgte den generelle prisudvikling. Udviklingen i markedspriserne betød, at den type aftaler, som er relateret til spotmarkedet, i perioden blev væsentligt højere



I Skoleduel 2008/2009 har SEAS-NVE også fokus på kroppens energi, og derfor samarbejder koncernens energirådgivere med fitness ekspert Chris MacDonald.

prisfastsat end den type kontrakter, som var relateret til terminsmarkedet. I særdeleshed var perioden juni til oktober 2008 ugunstig for spot-markedskunderne, men set for året som helhed har det været mere fordelagtigt med et spot-produkt i forhold til et forsyningspligtprodukt.

Leverandørskift

SEAS-NVE fortsatte sin akkvisitive tilgang til markedet i 2008. For de mindre kunder er ønsket om at foretage et leverandørskift fortsat relativt moderat. Dette til trods for, at markedet i løbet af 2008 oplevede mere aktivitet med større konkurrence fra andre aktører. Ved at fastholde den akkvisitive tilgang lykkedes det alligevel for SEAS-NVE at øge sit nettosalg målt på kWh.

ENERGIRÅDGIVNING PÅ PRIVATKUNDEMARKEDET

Opnåelse af besparelser hos de private kunder gennemføres i langt overvejende grad gennem marketingaktiviteter, som engagerer kunderne i selvmotiverende aktiviteter.

Kampagnen "Brug energien bedre" er SEAS-NVE's tilbud til kunderne om en helhedsløsning af deres energiforbrug. I 2008 er aktiviteten blevet udbygget med kraftig eksponering af et nyt website med tilhørende ydelser.

I starten af 2008 afsluttedes også en Skoleduel med deltagelse af 4.700 elever fra 160 skoler. Skolerne har tilsammen opnået meget store besparelser, herunder sparet el, varme og vand for 4,8 mio. DKK samt reduceret CO₂-

udledningen med 1.370 ton. Vinderen af skole-duellen blev Ørebroskolen fra Nordjylland.

I efteråret 2008 startede endnu en udgave af Skoleduel op – denne gang også med fokus på kroppens energi i et samarbejde med fitnessseksperter Chris MacDonald. Der er tilmeldt cirka 7.000 elever fra over 200 skoler.

ENERGIRÅDGIVNING PÅ ERHVERVSMARKEDET

Medio 2006 blev der indgået aftale mellem Energistyrelsen og Dansk Energi om gennemførelse af energibesparende initiativer svarende til gennemsnitligt 389 GWh om året i perioden 2006 til 2008.

I denne periode har SEAS-NVE's elhandels-selskab SEAS-NVE Strømmen A/S derfor udført energirådgivning for SEAS-NVE, SK-El A/S, Nakskov Elnet A/S, Næstved NKE-Elnet A/S, Vordingborg Elnet A/S, Køge Kommunale forsyning, Næstved Varmeværk A.m.b.a. og SEAS-NVE KV-Net A/S. Energirådgivningen resulterede i, at besparelsesmålene for de nævnte selskaber blev nået.

Energioptimering

Energirådgivning i relation til erhvervs kunderne og de offentlige kunder tager primært afsæt i SEAS-NVE's Energoptimeringskoncept. Konceptet består af syv teknikområder illustreret i modellen på denne side.

Implementeringen af Energoptimering har betydet, at energirådgiverne, ud over at anvis besparelsesmuligheder, nu fungerer som rådgivende ingeniører med gennemførelse af projekter og bistår kunderne med optimering af anlægsvedligeholdelse.

Økonomi

Det samlede resultat før skat og kapitalinteresser af energihandel og -rådgivning udgør 188

mio. DKK i SEAS-NVE Strømmen. Resultatet er højere end forventet og vurderes at være tilfredsstillende.

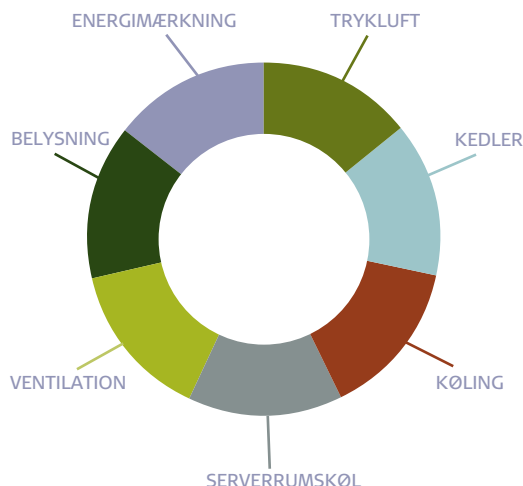
Resultatforbedringen skal ses i lyset af de meget svingende priser på el i 2008, der set for året som helhed har ligget på et meget højt niveau. Denne udvikling skal ses i sammenhæng med dels Energitilsynets model for beregning af forsyningspligtpriser, dels de meget store prisstigninger på olie, kul og gas hen over sommeren 2008.

Omsætningen er steget med 32 % i forhold til 2007 og udgør 1,5 mia. DKK i 2008, hvilket hovedsagelig skyldes, at den gennemsnitlige forsyningspligtpris er steget med 59 % til 52,33 øre pr. kWh i 2008.

Antallet af kunder udgør cirka 400.000 med en omsætning på 2.713 GWh.

I 2009 forventes et resultat før skat og kapitalinteresser i størrelsesordenen 39 mio. DKK.

SEAS-NVE'S ENERGOPTIMERINGSKONCEPT



3 I ÉN-PROJEKTET

I 2006 startede SEAS-NVE's 3 i én-projekt op. Projektet baserer sig på tre aktiviteter: kabel-lægning af 0,4 kV- og 10 kV-ledningsnettet, etablering af ny udebelysning og fibernet. Den samlede investering andrager cirka 4,2 mia. DKK, som er med til at skabe grundlaget for værdi og vækst i regionen.

For kunderne betyder 3 i én-projektet en bedre leveringssikkerhed, da leveringen af el gennem et kabellagt ledningsnet ikke er så sårbar over for vejrlig, som det er tilfældet med luftledninger.

Med nyt udelys på gader og veje bliver sikkerheden væsentligt forbedret på grund af nye lyskilder, der samtidig er med til at forøge herlighedsværdien for bybilledet generelt rundt om i regionen. 3 i én-projektets sidste bestanddel, fibernet, giver kunderne helt nye muligheder inden for dataoverførsel, billig telefoni, fleksibelt sammensatte tv-pakker og højhastighedsinternetforbindelser.

For kommunerne i regionen er 3 i én-projektet en enestående mulighed for at få fornyet deres udelys. Mange udelysanlæg blev etableret i 1960'erne og 1970'erne, og de skal nu udskiftes. Hertil kommer også det element, at mange kommuner er fokuseret på evnen til at kunne tiltrække nye borgere, og her spiller både udelys- og fibernetetableringen en vigtig rolle.

KABELLÆGNING

I 2005 vedtog SEAS-NVE at kabellægge alle 0,4 kV- og 10 kV-luftledninger over en 10-årig periode. Det drejede sig om cirka 2.000 km 10 kV-luftledning og cirka 1.800 km 0,4 kV-luftledning. Kabellægningen sker primært af hensyn til leveringssikkerheden, idet et luftledningsnet er betydeligt mere sårbart end et kabelnet i ekstreme vejr-situationer.

I forbindelse med kabellægning af 0,4 kV-

luftledninger er der mulighed for samtidig at forny udebelysning og etablere fibernet i udvalgte områder.

I 2008 er omlægning fra luftledningsnet til jordkabler, både 10 kV og 0,4 kV, gennemført i henhold til planen.

KABELLÆGNING

	10 kV	0,4 kV
Kabellægningsplan	2.000 km	1.800 km
Heraf kabellagt ultimo 2008	1.000 km	1.000 km

UDELYS

Området Udelys dækker over aktiviteter som projektering, installation samt drift og vedligehold på primært offentlige udelysanlæg. I 2008 er produktsortimentet udvidet med sportspladsbelysning og trafiksignalanlæg.

I forbindelse med sikkerhedsstyrelsens krav om øget sikkerhed for udelysanlæg har SEAS-NVE påbegyndt reovering af anlæg fra før 1995. Disse anlæg opklassificeres i en løbende proces fra 2008 til 2015.

FIBERNET

SEAS-NVE har arbejdet med fiberteknologien i mere end 20 år. Oprindeligt blev fiberteknologien anvendt som et middel til at sikre selskabet de nødvendige informationer om driften og tilstanden i elnettet, mens fiberteknologien i dag anvendes langt mere nuanceret.

SEAS-NVE står for udviklingen og driften af lysledernet, mens selskabets partnere leverer indhold til forbindelsen.

Fibernet Privat

Fibernet Privat varetager installation og udlej-



Der skal godt med kræfter og teknik til, når de udekørende skal arbejde med de tykke kabler. De letteste kabler vejer 0,5 kg pr. meter, mens de tykkeste vejer 4,2 kg pr. meter.

ning af fibernet over for private og er en del af SEAS-NVE's 3 i én-projekt.

I slutningen af året indgik SEAS-NVE kontrakter med nye samarbejdspartnere på indholdssiden for at sikre kunderne det bedste udbud.

Der er nu således mulighed for at vælge mellem en bred vifte af tjenester fra Dansk Bredbånd, FastTV, Jaynet, Smile Content og Bolig.net.

VIDSTE DU, AT ...

- En lysleder er tyndere end et menneskehår.
- Data på en lysleder transporteres ved en af lysets mange farver. Det er muligt at overføre

data på mere end 100 forskellige farver – på den samme lysleder – på samme tid.

- Hastigheden på fibernet er garanteret – 20 Mbit/s er 20 Mbit/s.
- Kapaciteten på lysledere er så høj, at man vil kunne samle alle Danmarks ADSL-forbindelser på ganske få lysledere.
- Lyslederen fabrikeres ved at trække i en opvarmet stang af glas. En meter glasstang med en tykkelse på 5 centimeter kan blive til flere kilometer lysleder.
- Den teoretiske grænse for én enkelt lysleder er på 100.000 Gbit/s svarende til en kapacitet på cirka 10 millioner tændte HDTV-apparater eller 1,5 mia. mennesker, der taler i telefon samtidig.

Fibernet Erhverv

Fibernet Erhverv dækker installation og udlejning af lyslederkapacitet inden og uden for selskabets forsyningsområde til kommuner og virksomheder, herunder engrossalg til teleselskaberne. Området har i 2008 oplevet en tilfredsstillende vækst.

I løbet af året er der indledt samarbejde med flere nye leverandører af indhold og ydelser. Formålet er at give SEAS-NVE mulighed for at tilbyde flere attraktive ydelser til Fibernet Erhvervs kunder.

Økonomi

I 2008 er der investeret 388 mio. DKK i kabellægning. Investeringerne afskrives over en årække på 40-50 år.

Udelys er en aktivitet i SEAS-NVE Service A/S, der i 2008 havde et resultat før skat og kapitalinteresser på 14 mio. DKK. Dækningsbidraget på andelen af udelys, der er etableret i forbindelse med 3 i én-projektet, udgør 8 mio. DKK med en investeringssum på 40 mio. DKK.

Resultat før renter og afskrivninger af den samlede fibernetaktivitet var i 2008 et overskud på 2,3 mio. DKK før risikohensættelse. Fibernet Erhverv bidrager positivt til resultatet, mens Fibernet Privat giver et negativt resultat på grund af den investeringsfase, fibernetområdet befinder sig i.

EKSTERNE FORHOLD

I det følgende afsnit behandles en række af de faktorer, der influerer på aktiviteterne inden for SEAS-NVE's forskellige forretningsområder.

FREMTIDENS ELINFRASTRUKTUR

Der var i 2008 i politiske kredse en fortsat debat om kabellægning af transmissionsnettet. Folketingets Energitpolitiske Udvalg bad Energi-

net.dk om at udarbejde en ny redegørelse vedrørende en 132-150 kV-kabelhandlingsplan, som skal foreligge ultimo marts 2009 og herefter behandles politisk. SEAS-NVE har i denne forbindelse deltaget i flere arbejdsgrupper i 2008.

Udviklingen følges meget tæt, da en politisk beslutning om øget kabellægning af de regionale transmissionsnet vil få store konsekvenser for SEAS-NVE i form af meget betydelige investeringer.

50-60 kV-transmissionsnettet var ikke omtalt i det politiske oplæg. Derfor har Dansk Energi søgt at få denne del af transmissionsnettet med i processen, således at de økonomiske konsekvenser for kabellægning af 50-60 kV-nettet ikke overses.

LOKALPLANER OG KRAFTVARME

Mere end 60 % af SEAS-NVE's kraftvarmekunder er underlagt en lokalplan, hvori det kræves, at boligen skal være tilsluttet et kraftvarmeværk. Dette forhold giver gode betingelser for planlægning af eventuel udbygning i kraftvarmeområderne.

FIBERNET

I november 2009 ændres tv-sendesignalet fra analogt til digitalt. Dette forventes at medføre større fokus på digitalt tv og vil øge interessen for fibernetnets muligheder. Det vurderes, at der fremadrettet vil være et stigende behov for fibernetudbydere hos befolkningen, hvilket giver mulighed for øgede kundetilslutninger i nye og eksisterende fibernetområder.

Der er stigende fokus på energiselskabernes rolle i den fremtidige udbygning af fibernetforbindelser i Danmark. Behovet for kapacitet fordobles hvert år i henhold til eksperterne, og selskaberne er de eneste, der i disse år investerer i bredbåndslægninger til gavn for Danmark.



NOMINERING SOM DANMARKS BEDSTE ARBEJDSPLADS

I 2008 blev SEAS-NVE nomineret til at være Danmarks bedste arbejdsplads. Konkurrencen om at være Danmarks bedste arbejdsplads fandt sted i 3F-regi, og de virksomheder, der var med i konkurrencen, var alle nomineret af en af deres egne medarbejdere. I alt blev 77 virksomheder nomineret til at deltage i konkurrencen om at blive Danmarks bedste arbejdsplads, og heraf blev fire udvalgt til at deltage i finalen, og SEAS-NVE fik en flot sølvmedalje.





Ud af SEAS-NVE's godt 600 medarbejdere er ca. 100 udekørende montører. De arbejder hver dag med at sikre forsyningsikkerheden i regionen.

RISICI

Renterisici

Koncernen er som følge af sin drift, investeringer og finansiering eksponeret over for ændringer i renteniveauet. Det er koncernens politik ikke at foretage aktiv spekulation i finansielle risici, hvilket også er beskrevet i den af bestyrelsen godkendte finansieringspolitik. Koncernens finansielle styring retter sig således alene mod styring af de finansielle risici, der er en direkte følge af koncernens drift og finansiering.

Det er koncernens politik at afdække renterisici på lån, når det vurderes, at rentebetalingerne kan sikres på et tilfredsstillende niveau. Afdækningen foretages normalt ved indgåelse

af renteswaps, hvor variabelt forrentede lån omlægges til en fast rente. Koncernens kassekreditter er dog variabelt forrentede.

Valutarisici

Langt hovedparten af koncernens transaktioner foregår i DKK, hvilket den godkendte finansieringspolitik også tager højde for. Den fastkurspolitik, Danmark har ført i en årrække, danner et væsentligt grundlag for koncernens finansieringsstrategi, idet DKK for nærværende og gennem længere tid har været "fast" knyttet til EUR, hvorunder rentemarginalen er yderst beskeden. Derfor vurderes der for nærværende ikke at være nogen væsentlige fordele ved at benytte andre valutaer end DKK.

Prismæssig risiko

Energitilsynets prisregulering bygger på en fastlåsning af forsyningselskabernes salgspris fire gange om året for de efterfølgende tre måneder. SEAS-NVE Strømmen anser det ikke for hensigtsmæssigt at følge denne model på købsiden. Selskabet følger således til enhver tid selskabets risiko- og indkøbspolitik om en løbende afdækning af købet inden for de vedtagne prissikringsandele.

Dette medfører en risiko, idet der ikke er komplet match mellem Energitilsynets maksimalprismodel og den fastlagte risiko- og indkøbspolitik, hvilket kan påvirke selskabets og koncernens resultat i både positiv og negativ retning.

Kreditrisici

Koncernens kreditrisici knytter sig især til tilgodehavender fra salg. Koncernens betalingsbetingelser følger branchenormen, og generelt vurderes det, at koncernen ikke har særlige betalingsrisici i relation til kunderne. Det skal dog nævnes, at der i forbindelse med den igangværende globale økonomiske krise er et øget fokus på opfølgning på udestående hos kunder, ligesom der er hensat til øget tabsrisiko.

Øvrige driftsrisici

Koncernen driver netvirksomhed i henhold til bevilling meddelt fra Energitilsynet, hvor indtægter er underlagt prisregulering efter reglerne i Bekendtgørelse om indtægtsrammer for netvirksomheder og regionale transmissionsvirksomheder.



STRATEGI

Med året 2008 afsluttedes den første strategiperiode i SEAS-NVE siden fusionen i 2005. Dette giver mulighed for et tilbageblik på de mange aktiviteter, som den samlede strategi medførte.

STRATEGI 2006-2008

Den første strategiperiode i den fusionerede SEAS-NVE Koncern havde meget naturligt et både internt og eksternt fokus. Dels skulle en ny fælles kultur skabes og processerne i virksomheden trimmes, og dels skulle der fokuseres på at skabe konkurrencekraft og resultater.

Strategien for 2006-2008 bestod af følgende fem strategiske fokusområder:

- Kundefokus
- Købmandskab
- Kampgejst
- Kernevirkosomhed
- Kompagniskab

De enkelte fokusområder er nærmere beskrevet i oversigten på side 28.

Ud over konkrete aktiviteter og projekter, som hørte ind under de valgte strategiske fokusområder, blev der fra starten fastsat en række overordnede økonomiske mål, som kon-

cernen skulle nå i løbet af strategiperioden, herunder også synergigevinster i forbindelse med fusionen.

I al væsentlighed er de opstillede mål for strategi 2006-2008 nået, og de forventede synergigevinster realiseret, og SEAS-NVE står i dag som en stærk og betydelig spiller i branchen, godt rustet til fremtidens udfordringer.

Af de mange opnåede resultater og tiltag for strategiperioden skal her nævnes StrømLean (projekt under Købmandskab), som har til formål at implementere lean i en SEAS-NVE-version i hele organisationen med henblik på at optimere alle centrale værdistrømme og sikre flow på tværs af afdelinger, faggrænser og organisationshierarki til fordel for kunderne. Det er således både et proces- og kulturudviklingsprojekt med afsæt i lean-filosofien.

De første tre ud af 22 identificerede væsentlige værdistrømme i koncernen er blevet gennemarbejdet i 2008 og har givet anledning til mange læringer, forbedret effektivitet samt øget kundeværdi. Indførelsen af StrømLean



DEN ANSVARLIGE PIONER

Fra begyndelsen i 1912 og 1913 har SEAS og NVE's to grundlæggere været andelshavernes ansvarlige pionerer. For at nævne et par eksempler fandt virksomheden på at indkøbe verdens første andelsbil til medarbejderne, selskabet var først ude med fiberteknologien og havde en stor andel i den tidlige udvikling af vindmølleteknologien. Kernen i koncernens nye ståsted er de ansvarlige pionergerninger, som også langt ind i fremtiden skal tegne SEAS-NVE.



DE STRATEGISKE UDFORDRINGER



KUNDEFOKUS – Laksen

Formålet med kundeservice var at bringe kunden i fokus og dermed fastholde eksisterende kunder og tiltrække nye. Endvidere blev der fokuseret på at udvikle nye attraktive produkter samt at udbygge forretningen omkring energiservice og -rådgivning.



KØBMANDSKAB – Gedden

Formålet var at optimere den (økonomiske) styring af virksomheden, effektivisere den daglige drift og skabe en moderne og tidssvarende rapportering til ledelsen.



KAMPGEJST – Hajen

Formålet var at skabe gejst og glæde blandt medarbejderne baseret på en fælles kultur samt at udvikle såvel medarbejdere som ledere. Endelig skulle projektet medvirke til at styrke virksomhedens generelle image.



KERNEVIRKSOMHED – Rødspættan

Formålet var overordnet optimering af såvel elnettet som fibernet. Herunder at gennemføre kabellægning og at få opbygget fibernet således, at der kunne være flere indholdsleverandører (et såkaldt åbent net). Endelig figurerede projektet om implementering af automatiske målere (AMR) og Asset Management også under programmet Kernevirksomhed.



KOMPAGNISKAB – Skallen

Formålet var at udvikle en ny model for valg til SEAS-NVE's øverste organ – repræsentantskabet – og gennemføre valg derefter. Endvidere skulle der fokuseres på til stadighed at optimere virksomhedens interesser i de selskaber, hvor SEAS-NVE kun ejer minoritetsandele, ligesom programmet også indebar at være på udkig efter mulige strategiske alliancer, der kunne hjælpe SEAS-NVE med at opnå selskabets mål.

pågår langt ind i den nye strategiperiode 2009-2011, og det forventes således, at alle 22 værdi-strømme er strømleanet ved udgangen af 2011.

Under fokusområdet Kampgejst skal også nævnes det fastsatte mål om at opnå en medarbejdertilfredshed på 75 % i 2007, og da den foretagne måling i 2007 viste en tilfredshedsgrad på 78 %, var dette til fulde opfyldt.

Herudover er en lang række strategiske delprojekter nævnt i den øvrige del af årsrapporten, blandt andet energioptimering (Kundefokus), kabellægning og fibernet (Kernevirksomhed) samt valg til repræsentantskabet (Kompagniskab), hvorfor der henvises til disse afsnit.

STRATEGI 2009-2011

Sideløbende med afslutningen af strategien for 2006-2008 tog SEAS-NVE fat på en ny strategi gældende for årene 2009-2011.

Kernen i den nye strategi handler om forøgede evner til at skabe resultater. Strategien for de kommende år vil søge at involvere alle de vigtigste interessenter for at sikre fælles trækraft, motivation og ejerskab.

ET NYT STÅSTED SER DAGENS LYS

SEAS-NVE's fusion er et enestående udgangspunkt for at udvikle et stærkt brand – et ståsted.

Formålet med et klart defineret ståsted var at finde frem til selskabets helt unikke position og en sikring af en større balance og harmoni mellem, hvem SEAS-NVE er, hvordan selskabet opfører sig, og hvorledes virksomheden bliver opfattet af omverdenen.

Analysen af ovenstående skabte kimen til en redefineret af koncernens mission og vision, som de næste mange år skal tegne SEAS-NVE's aktiviteter.

Udbyttet af det nye ståsted er mangesidet. En klar og entydig profil medvirker både til at have en førende position på markedet, indvirker på salgssituationen og bidrager til fastholdelse og tiltrækning af medarbejdere.

Med det nye ståsted og den kommende strategi er SEAS-NVE klar til at møde udfordringerne de næste mange år frem.

MISSION

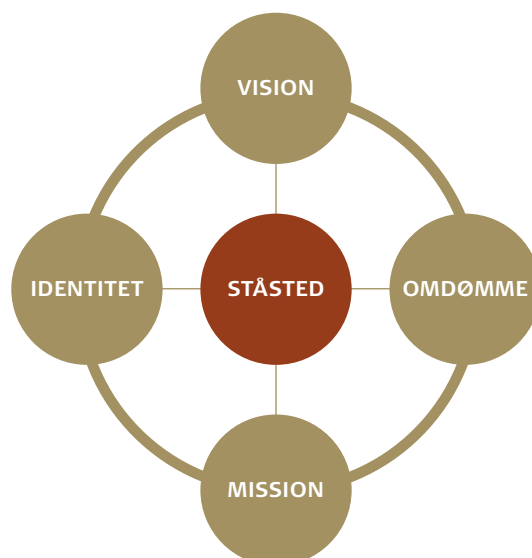
Vi er den ansvarlige pioner, som varetager andelshavernes interesser inden for energi og fibernet.

VISION

SEAS-NVE er din bedste forbindelse.

DET NYE STÅSTED

Kernen i SEAS-NVE's nye ståsted er den ansvarlige pioner. Den titel er ikke opfundet til lejligheden. Lige siden SEAS og NVE blev grundlagt for snart 100 år siden, har pionergerningerne præget udviklingen i SEAS og NVE. Når SEAS-NVE kalder sig for ansvarlig pioner, betyder det, at selskabet altid er parat til at gå foran og vise vej med ægte pionerånd, men samtidig optræder virksomheden ansvarligt. Pionerånden og ansvarligheden sikrer andelshavernes interesser. Sådan har det været i de næsten 100 år, der er gået, og sådan vil det også være i fremtiden.





INTERESSENER OG INNOVATION

Dette afsnit fokuserer bl.a. på tre af SEAS-NVE's primære interesser: andelshaverne, kunderne og medarbejderne.

ANDELSHAVERNE

Knap 400.000 private forbrugere og virksomheder er i dag kunder i SEAS-NVE. Heraf er cirka 350.000 andelshavere, som har mulighed for at få indflydelse på selskabets beslutninger gen-

nem repræsentantskabet, som er SEAS-NVE's øverste myndighed.

Sidste element i forhold til fusionen i 2005 var harmoniseringen af de to tidligere valgssystemer i 2008. Det betød en proces med ny

INTERESSETHJUL





KAMPGEJSTEN I SEAS-NVE ER I TOP

En af SEAS-NVE's værdier handler om kampgejst i den forstand, at kampgejst, udholdenhed og mod er SEAS-NVE's basis for at klare sig i en foranderlig verden. Kampgejst handler også om at udvikle de bedste betingelser for at skabe gejst og glæde hos medarbejderne samt en fælles kultur.

valgmodel, vedtagelse af nye vedtægter, valg-møder og nyvalg til repræsentantskabet.

Valg til repræsentantskabet

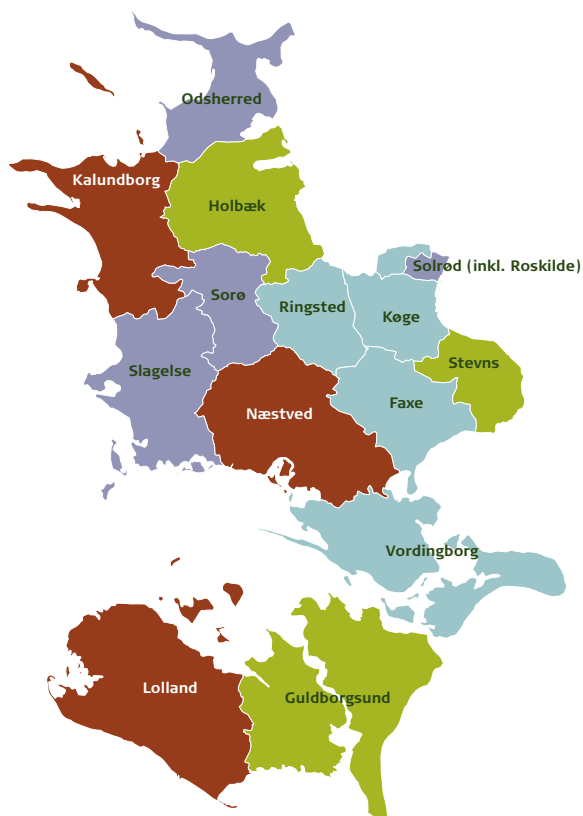
Ved fusionen mellem SEAS og NVE i 2005 blev de to repræsentantskabers hidtidige valgmodeller bibeholdt.

Helt fra fusionen i 2005 har der været et ønske om en forenkling og ensretning af valg til repræsentantskabet gennem udvikling af en ny valgmodel og en reduktion af antallet af repræsentanter. Målet var en mere hensigtsmæssig størrelse på repræsentantskabet som forud-

sætning for øget aktivering og involvering og dermed et tættere samarbejde mellem repræsentantskab, bestyrelse og ledelse.

I forbindelse med SEAS-NVE's strategi 2006-2008 blev det derfor besluttet, at der skulle gennemføres valg til et nyt repræsentantskab efter nye vedtægter i 2008. Vedtægterne og dermed den nye valgmodel skulle skabes i en demokratisk proces, hvor repræsentantskabet havde mulighed for at præge processen med forslag og ideer. Det kom konkret til udtryk i etablering af en høringsgruppe, hvor medlemmer af repræsentantskabet bidrog aktivt til

SEAS-NVE'S VALGGRUPPER OG REPRÆSENTANTER



ANTAL REPRÆSENTANTER PR. 1. JULI 2008

■ VALGGRUPPE 1

Guldborgsund	16
Holbæk (inkl. Lejre)	14
Stevns	5

■ VALGGRUPPE 2

Faxe	7
Køge	8
Ringsted	7
Vordingborg	10

■ VALGGRUPPE 3

Kalundborg	13
Lolland	10
Næstved	11

■ VALGGRUPPE 4

Odsherred	16
Slagelse	9
Solrød (inkl. Roskilde)	4
Sorø	6

I ALT 136

udformning af et forslag til nye vedtægter i samspil med bestyrelsen. Undervejs i processen blev forslaget i hovedtræk præsenteret for det samlede repræsentantskab, og i det tidlige forår 2008 blev forslaget i detaljer drøftet med repræsentantskabsmedlemmerne på fire valgmodelmøder forskellige steder i regionen.

De nye vedtægter blev vedtaget på repræsentantskabsmødet den 28. april 2008, og dermed blev det også besluttet at afholde valg efter en ny valgmodel i efteråret 2008, således at det nye repræsentantskab kunne tiltræde den 1. januar 2009.

Den nye valgmodel

Hovedelementerne i den nye valgmodel består i, at hver andelshaver, såvel privatperson som virksomhed, har én stemme uanset antallet af målere og installationer. På den måde kan alle andelshavere stille op som kandidater på ligeværdige vilkår. For at stille op kræves der 10 stillere, som alle skal være andelshavere. Andelshavere er opdelt i 14 valgområder, som er grupperet i fire valggrupper. Der skal vælges 136 repræsentantskabsmedlemmer ved direkte valg. Herudover kan de 16 kommuner i regionen udpege ét medlem fra kommunalbestyrelsen, og bestyrelsen i SEAS-NVE kan udpege op til 12 interessenter.

Valghandlingen

Valget blev gennemført i perioden 15. september til 28. november 2008, og selv om der var opstillet i alt 163 kandidater, var det ikke nok til at gennemføre valg i alle valgområder. I syv valgområder blev der gennemført valg, og i alt blev der valgt 126 repræsentanter til det nye repræsentantskab.

Andelshaverne kunne stemme pr. brev eller via SEAS-NVE's hjemmeside, og den samlede stemmeprocent blev på 13,6, hvilket er en fremgang i forhold til en stemmeprocent på 10,9 ved



Gennem 2008 lå SEAS-NVE's servicegrad i gennemsnit på 85 %.

det seneste valg i Valggruppe Syd i 2006. 84 af de nyvalgte er genvalgte repræsentanter, mens 56 medlemmer er nyvalgte.

Når der i 2008 var valg i samtlige 14 valgområder, skyldtes det en overgangsordning i de nye vedtægter. Som følge af overgangsordningen blev kandidaterne fra valggruppe et valgt for to år, kandidaterne fra valggruppe to for tre år, kandidaterne fra valggruppe tre for fire år og kandidaterne fra valggruppe fire for fem år. Fremover vil der blive afholdt rullende valg på skift hvert fjerde år i de fire valggrupper.

Det nye repræsentantskab tiltrådte den 1. januar 2009, og den 29. april 2009 træder repræsentantskabet sammen for første gang. På dette møde skal repræsentantskabet vælge



STIFINDERE I SEAS-NVE

Kampgejstkurserne for medarbejderne byggede på SEAS-NVE's ledelsesudviklingssystem "Stifinder", der blandt andet handler om at styrke forandringsberedskabet og evnen til at tænke i helheder. Kurserne var en stor succes, og de var medvirkende til, at sammenholdet og arbejdsglæden blev styrket i SEAS-NVE.



12 medlemmer til selskabets bestyrelse. I marts 2009 vælger medarbejderne i SEAS-NVE yderligere fire medlemmer til den nye bestyrelse.

KUNDERNE

Kundebegrebet i SEAS-NVE dækker over mange forskellige segmenter. Først og fremmest for-deler kunderne sig efter, hvorvidt der er tale om privat-, erhvervs- eller offentlige kunder.

I dette afsnit om kunderne skelnes der ikke mellem de forskellige typer af kunder, og de præsenterede temaer behandler kundese-gmentet samlet.

Kundecenteret i 2008

2008 har været et aktivt år for Kundecenteret med mange spændende udfordringer.

Servicegraden er i den forbindelse en meget vigtig parameter for måling af, hvor hurtigt en kunde kommer igennem til en kundekonsulent. I 2008 havde SEAS-NVE's Kundecenter cirka 250.000 telefoniske henvendelser, et lille fald i forhold til 2007 og med en servicegrad på 85 %.

Servicegraden er det nøgletal, der viser, hvor mange procent af de telefoniske henvendelser der besvares inden for 20 sekunder.

Måling af kundetilfredshed

I løbet af 2008 gennemførte SEAS-NVE som vanligt en undersøgelse af kundernes tilfredshed. Undersøgelsen foregik ved, at kunderne i forbindelse med deres telefonopkald blev spurgt, om de ville deltage i en undersøgelse.

I løbet af undersøgelsen blev kunderne stillet en række spørgsmål, der relaterede sig til den kundeservice, kunden netop havde fået. Kun-

den kunne så på en skala fra 1 til 5 angive en samlet karakter. Resultatet af den samlede undersøgelse viste, at SEAS-NVE i gennemsnit opnåede en score på 4,5 – et særdeles tilfredsstillende resultat. Målingen bruges desuden konstruktivt til hele tiden at finde områder, hvor virksomheden kan yde en bedre service gennem blandt andet uddannelsesaktiviteter.

Udvidet åbningstid

I dagens Danmark er kundernes mulighed for at komme i kontakt med SEAS-NVE, når de ønsker det, en vigtig parameter. Af samme grund besluttede SEAS-NVE at udvide åbningstiden til kl. 08-22 i hele 2008. Kunderne har udtrykt glæde ved den udvidede service.

Fastpriskampagne

I slutningen af 2008 igangsatte SEAS-NVE en kampagne, hvor selskabet tilbød kunderne at fastfryse elprisen i enten et, to eller tre år. Ved at tage et fastprisabonnement kunne kunderne spare op til 15 % i forhold til den normale forsyningspris. Kampagnen forløb tilfredsstillende og med et godt resultat.

MEDARBEJDERNE

Følgende afsnit stiller skarpt på nogle af resultaterne i 2008 i relation til medarbejderne.

Bemanding

I 2008 steg bemandingen fra 584 til 615 medarbejdere som følge af stor aktivitetsstigning på områderne energirådgivning og fibernet. I lighed med det øvrige arbejdsmarked oplever SEAS-NVE en skærpet kamp om specialister og medarbejdere med højere uddannelse. I 2008 lykkedes det at tiltrække og fastholde dygtige og kompetente medarbejdere til de ledige stillinger.

SEAS-NVE's strategi er at tiltrække og fastholde gode medarbejdere ved at tilbyde motiverende og udviklende arbejdsopgaver kombineret med en markedsorienteret løn samt attraktive ansættelses- og arbejdsvilkår. Det er i høj grad lykkedes SEAS-NVE de første fire år som fusioneret virksomhed.

HR og den kommende strategi 2009-2011

HR-funktionen er naturligvis en vigtig komponent i både SEAS-NVE's nye ståsted og i den kommende strategi. Arbejdet med strategien har blandt andet taget udgangspunkt i en fundamental analyse, der har haft til formål at afdække regionens fremtidige jobmarked. Analysen er et særdeles solidt grundlag for tilrettelæggelsen af de næste tre års HR-arbejde.

Et andet udgangspunkt for udviklingen af den kommende HR-strategi har været et tilbageblik på den forløbne strategiperiode. Med inddragelse af en række medarbejdere er såvel stærke som svage sider blevet afdækket. Resultatet dokumenterer grundlaget for de mange succeser, selskabet har opnået på medarbejdersiden, herunder en lav personaleomsætning og et lavt sygefravær. I relation til tiltrækning og fastholdelse af medarbejdere samt i forhold til lederudvikling er der også udfærdiget et omfattende program, der skal sikre, at SEAS-NVE til stadighed opleves som en attraktiv arbejdsplads med velkvalificerede ledere.

Forsyningsoperatører

I 2007 igangsatte SEAS-NVE et rekrutterings- og uddannelsesprojekt for ni forsyningsoperatørlærlinge. Målet var at sikre, at SEAS-NVE fortsat har kvalificerede elmontører i de kommende år, hvor det forventes, at mange af selskabets ældre montører forlader arbejdsmarkedet.

Rekrutteringsprocessen blev gennemført i

foråret 2008 med en traditionel aviskampagne suppleret med et reklameindslag på TV2 Øst, efterfulgt af et åbent hus-arrangement i Haslev. Kampagnen havde stor gennemslagskraft og resulterede i et stort antal ansøgninger. Efter screening og interviews blev de bedst egnede aspiranter udpeget og ansat.

Vejen til jobbet som elmontør i SEAS-NVE går via en uddannelse som forsyningsoperatør under Industriens Uddannelser. Generelt er der tale om ufaglærte personer, som via en voksenuddannelsesaftale får mulighed for at erhverve sig en faglig uddannelse.

De ni forsyningsoperatørlærlinge er godt i gang med uddannelsen, som veksler mellem teoretisk undervisning på en teknisk skole og praktisk arbejde på SEAS-NVE's arbejdssteder.

Nye personaletiltag

I SEAS-NVE er der tradition for, at samarbejdsudvalget én gang årligt anvender en arbejdsdag på at arbejde med emner af betydning for medarbejderne og samarbejdet i virksomheden. I 2008 var årets tema "sundhed" som optakt til iværksættelse af en række initiativer i virksomheden på sundhedsområdet.

Samarbejdsudvalget var på virksomhedsbesøg for at høre om en anden virksomheds erfaringer med diverse sundhedstiltag. Besøget blev fulgt op af foredrag om sund kost, livsstil m.m., inden samarbejdsudvalgets medlemmer selv fik mulighed for at stifte bekendtskab med forskellige former for spændende og anderledes motionsformer.

Resultatet af samarbejdsudvalgets arbejde med sundhed indgår i den del af den nye strategi 2009-2011, som omhandler medarbejderne.

Seniorpolitik

I mange år har det været et ønske fra såvel virksomhed som medarbejdere, at der fandtes



I september 2008 gæstede Hendes Majestæt Dronning Margrethe og Prins Henrik Vestenskov for blandt andet at besøge verdens første brintby.

nogle fleksible ordninger, som kunne gøre det muligt for medarbejderne at forlade arbejdsmarkedet med en glidende overgang.

For SEAS-NVE er det også et spørgsmål om at skabe nogle gode forudsætninger for et godt arbejdsliv som senior samt at forberede overgangen til den tredje alder. Samtidig gælder det for SEAS-NVE også om at sikre, at vigtig viden ikke forsvinder ud af virksomheden, men at denne viden kan overdrages til andre og på den måde forblive i virksomheden.

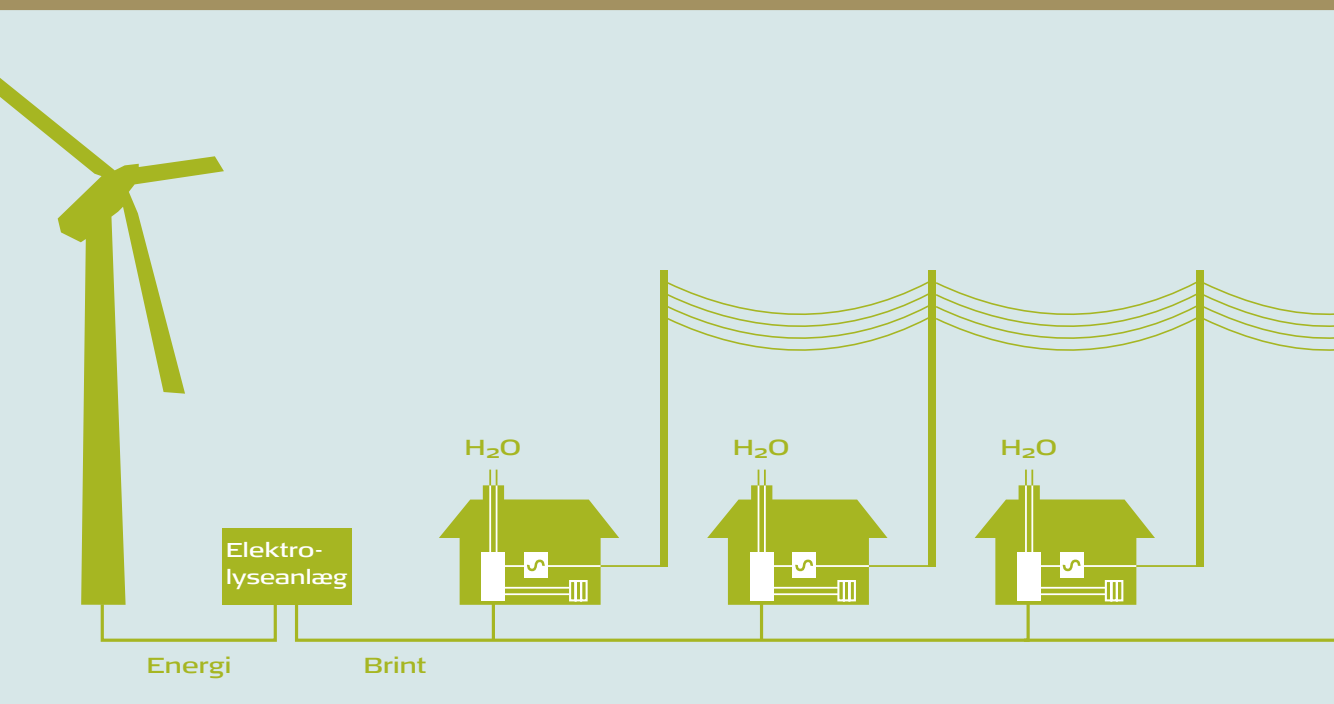
På den baggrund udformede HR-afdelingen og samarbejdsudvalget i løbet af 2008 en seniorpolitik, som trådte i kraft 1. januar 2009. Det nye koncept er blevet godt modtaget i organisationen, og allerede nu er resultaterne mærkbare.

INNOVATION

Innovation handler om nytænkning og om at turde gå nye veje og skabe udvikling gennem afprøvning af nye ideer. Med SEAS-NVE's aktiviteter i brintprojektet tager SEAS-NVE således et proaktivt medansvar for at løse den aktuelle energi- og miljøproblematik om nedbringelse af CO₂-udslippet.

BRINTPROJEKTET

Den lille by Vestenskov, der ligger 5 km syd for Nakskov, er med SEAS-NVE som projektleder ved at blive omdannet til verdens første brint-samfund. Fem husstande har fået installeret et brintfyret mikrokraftvarmeanlæg, der skal producere el og varme til husstanden. Det er hensigten, at der i løbet af 2009 og 2010 skal



Når møllerne snurrer i Nysted, produceres der CO₂-fri elektricitet til 35 husstande i Vestenskov.

installeret anlæg hos 35 husstande i Vestenskov.

Brintprojektet har fået meget stor mediebevågenhed både nationalt og internationalt.

Den 15. september 2008 besøgte således regentparret brintbyen Vestenskov, og medio november 2008 var et tv-hold fra det nationale japanske tv på besøg som led i optagelser til en udsendelse om energiprojekter på Lolland.

Det konkrete projekt

Ideen med projektet i Vestenskov er at producere brint, når de mange vindmøller på Lolland producerer CO₂-fri elektricitet. Brinten lagres i et tankanlæg, indtil det i husstandenes mikrokraftvarmeanlæg producerer elektricitet og varme.

SEAS-NVE har indkøbt et elektrolyseanlæg

med det mål at producere og lagre brint. Elektrolyseanlægget blev leveret i august 2008, og det har en maksimal kapacitet på 20 m³, hvilket er tilstrækkeligt til at holde cirka 10 brintfyre i gang.

Fra brinttanken er der i samarbejde med Lolland Kommune etableret et brintdistributionsnet til de fem husstande, der deltager i projektet. Til de planlagte yderligere 30 husstande, der skal tilsluttes i 2009 og 2010, vil brintnettet blive udvidet i løbet af 2009.

Brint og fremtiden

Brintteknologien er meget interessant, fordi den kan løse flere af de vigtige energimæssige udfordringer, som verden står over for i dag:

- Overskudsproduktion fra for eksempel vindmøller kan lagres i brint og bruges på et senere tidspunkt, når vinden ikke blæser.
- Energilageret i brint kan erstatte fossilt brændstof, som ellers ville blive brændt af til el- og varmeproduktion i kraftværker eller oliefyr.
- Brint er ren energi. Det eneste "affaldsprodukt" er vand.

For SEAS-NVE er der en klar kobling til, hvorfor selskabet deltager i denne type projekter som energileverandør, SEAS-NVE:

- støtter den naturlige udvikling af elforsyningen (decentralisering).
- opfører sig som en aktiv, ansvarlig pioner i sit forsyningsområde.
- støtter udviklingen af miljøvenlig teknologi.
- støtter løsninger på CO₂-problematikken.
- er med til at øge det teknologiske niveau i regionen.
- støtter aktivt udviklingen af dansk teknologi.
- støtter Danmarks politik for miljø og energi.

Af samme årsag er SEAS-NVE med i konsortiet Dansk Mikrokraftvarme, der har til formål at teste brændselsceller i mikrokraftvarmeanlæg til boliger. Mikrokraftvarmeanlæggene producerer både strøm og varme og udnytter derfor energien mere effektivt end naturgas- og oliefyr.

For at understøtte og forstærke bevidstheden om brintteknologien er det planen, at der inden klimatopmødet i København i 2009 skal etableres en brintudstilling i Vestenskov. Planlægningen af udstillingen er i gang sammen med Lolland Kommune, og det er tanken, at der skal etableres nogle interaktive modeller, så udstillingen appellerer til både lokale borgere, skoleklasser, VIP-besøgende og pressen.

Elektricitet kan ikke lagres, og der er kun så meget elektricitet til rådighed, som der aftages. Med udnyttelse af brintteknologien ses nu helt nye og uopdyrkede muligheder.



REGNSKABSBERETNING

2008 har økonomisk set været et tilfredsstillende år for SEAS-NVE Koncernen. Koncernens resultat før skat og resultatandele i associerede virksomheder og øvrige kapitalandele blev på 149 mio. DKK.

Koncernens resultat før skat og resultatandele i associerede virksomheder og øvrige kapitalandele blev på 149 mio. DKK for 2008, hvilket er tilfredsstillende.

Associerede virksomheder har bidraget med -12,5 mio. DKK. Andre kapitalandele og værdipapirer bidrager med -2,1 mia. DKK før udbytte-skat, heraf vedrører kursregulering af aktiebesiddelsen i DONG Energy A/S -2,2 mia. DKK.

Samlet set blev koncernens resultat efter skat og minoritetsinteresser -2,0 mia. DKK. Det tilsvarende resultat i 2007 var 278 mio. DKK.

Driften har i 2008 været præget af stor aktivitet på en række områder og har været påvirket af flere forhold, hvoraf de væsentligste var:

- På grund af en hensigtsmæssig prissikring på elindkøb samt god styring af drift og vedligehold af elnettet udgør elhandel og transport et resultat før skat på 295 mio. DKK.
- SEAS-NVE Koncernen har en ejerandel i DONG Energy A/S på 10,88 %. SEAS-NVE

Koncernen har valgt at foretage en kursregulering af aktierne i DONG Energy A/S på -2.201 mio. DKK. Værdien er fastsat ud fra en sammenligning af en række europæiske energiselskaber, baseret på et gennemsnit af multipler i forhold til henholdsvis resultat før renter, afskrivninger og skat (EBITDA) og resultat før renter og skat (EBIT). Koncernen har i 2008 modtaget et nettoudbytte på 129 mio. DKK fra DONG Energy A/S på baggrund af resultatet for 2007. Beløbet er indtægtsført under resultat af kapitalandele og værdipapirer.

- Udviklingen i kundetilgangen på fiberområdet er fortsat positiv. Ud fra et forsigtighedsprincip er der inden for området foretaget regnskabsmæssige nedskrivninger på anlæg og indholdsafgifter for 71 mio. DKK
- Ligeledes set ud fra et forsigtighedssynspunkt er der foretaget nedskrivning af lån ydet til koncernens selskaber under andre kapitalandele på 7,5 mio. DKK og 15 mio. DKK under associerede selskaber.



SEAS-NVE Koncernens samlede balancesum udgør ved udgangen af 2008 12,8 mia. DKK, hvoraf egenkapitalen udgør 8 mia. DKK, svarende til en soliditetsgrad på 62 %.

Koncernens anlægsaktiver udgør 11,6 mia. DKK, hvoraf materielle anlægsaktiver udgør 7,1 mia. DKK, mens finansielle anlægsaktiver udgør 4,5 mia. DKK. Årets tilgang af materielle anlægsaktiver har været 1.123 mio. DKK, hvoraf de 750 mio. DKK kommer fra kabellægning, fiber og udelys i forbindelse med 3 i én-projektet.

Værdien af aktiebeholdningen i DONG Energy A/S er som nævnt ovenfor nedskrevet med 2,2 mia. DKK i 2008 til i alt 4,3 mia. DKK.

Forventninger til det kommende år

Der forventes et overskud på 114 mio. DKK før kapitalandele og skat for koncernen i 2009. Der er ikke indregnet konsekvenser af en eventuel børsnotering af DONG Energy A/S i 2009.



ÉN VIRKSOMHED OG ÉT HOLD

Gennem det meste af 2007 og 2008 var alle medarbejdere i SEAS-NVE på kampgejstkurser. Kurserne havde netop til formål at videreudvikle tankerne om at skabe én virksomhed og ét hold.







OVERSIGTER

SELSKABSOPLYSNINGER

Selskabet

SEAS-NVE A.m.b.A.
 Hovedgaden 36
 4520 Svinninge
 Telefon: 70 29 29 00 • Telefax: 70 29 29 11
 www.seas-nve.dk • seas-nve@seas-nve.dk
 CVR-nr: 68 51 52 11
 Regnskabsår: 1. januar – 31. december
 Hjemstedskommune: Holbæk

Advokat

Plesner
 Amerika Plads 37
 2100 København Ø

Kromann Reumert
 Sundkrogsgade 5
 2100 København Ø

Revision

PricewaterhouseCoopers
 Statsautoriseret Revisionsaktieselskab
 Strandvejen 44
 2900 Hellerup

Direktion

Jesper Hjulmand, administrerende direktør
 Peter Iversen, net- og entreprisedirektør
 Ole Hillebrandt, økonomidirektør
 Jeanette Hartz, salgs- og marketingdirektør



BESTYRELSE

1. Poul Arne Nielsen (formand)
2. Ole Rasmussen (næstformand)
3. Hans Ravn
4. Hartvig Sværke
5. Mogens Bjerre
6. Morten Christensen (medarbejdervalgt)
7. Lene A. Jensen (medarbejdervalgt)
8. Ludvig Christensen (medarbejdervalgt)
9. Per Felby
10. Connie Flade (medarbejdervalgt)
11. Gina Øbakke
12. Ole Grove-Rasmussen
13. Finn Hansen (medarbejdervalgt)
14. Niels Peter Hansen
15. Peter Johannes Hermann
16. Arly Johannesen (fraværende på billedet)
17. Lars J. Nielsen (medarbejdervalgt)
18. Lars Bo Petersen
19. Aage Steen Rasmussen
20. Steen Røggilds (fraværende på billedet)
21. Jacob Tetzlaff
22. Steen Urstad



FORKLARING AF NØGLETAL

Nøgletallene er udarbejdet i overensstemmelse med Den Danske Finansanalytikerforenings vejledning.

Bruttomargin = $\frac{\text{Bruttofortjeneste} \times 100}{\text{Nettoomsætning}}$

Overskudsgrad = $\frac{\text{Resultat før finansielle poster} \times 100}{\text{Nettoomsætning}}$

Afkastningsgrad = $\frac{\text{Resultat før finansielle poster} \times 100}{\text{Samlede aktiver}}$

Soliditetsgrad = $\frac{\text{Egenkapital ultimo} \times 100}{\text{Samlede aktiver}}$

Forrentning af egenkapital = $\frac{\text{Årets resultat} \times 100}{\text{Gennemsnitlig egenkapital}}$

HOVED- OG NØGLETAL

Koncernens udvikling de sidste fem år kan beskrives ved følgende hoved- og nøgletal:

(T.DKK)	2008	2007	2006	2005	2004
HOVEDTAL					
Resultat					
Nettoomsætning	2.791.056	2.564.654	2.518.673	2.279.210	2.212.345
Resultat af ordinær primær drift	226.873	210.040	201.216	99.494	-26.766
Resultat af finansielle poster	-2.183.121	148.007	3.722.184	166.435	143.996
Årets resultat	-2.019.207	291.616	3.861.860	241.805	99.525
Balance					
Balancesum	12.760.267	14.176.292	13.375.645	9.370.036	8.686.314
Egenkapital	7.966.560	10.297.155	9.879.861	6.174.099	6.081.117
Pengestrømme					
Pengestrømme fra:					
- driftsaktivitet	445.129	338.597	495.477	468.574	678.552
- investeringsaktivitet	-1.001.609	-672.758	-1.144.916	-551.537	-600.120
- finansieringsaktivitet	52.600	62.600	1.062.600	-24.605	138.940
Årets forskydning i likvider	-503.880	-271.561	413.161	-107.568	217.372
Antal medarbejdere	615	584	560	570	640
NØGLETAL	%	%	%	%	%
Bruttomargin	29,4	29,1	29,9	27,5	23,7
Overskudsgrad	8,1	8,2	8,0	4,4	-1,2
Afkastningsgrad	1,8	1,5	1,5	1,1	-0,3
Soliditetsgrad	62,4	72,6	73,9	65,9	70,0
Forrentning af egenkapital	-22,3	2,8	47,8	3,4	1,2

I forbindelse med fusionen mellem SEAS Koncernen og NVE Koncernen i 2005 er der foretaget reklassifikationer i sammenligningstal for 2004 uden resultatmæssig effekt.



PÅTEGNINGER

LEDELSESPÅTEGNING

Bestyrelse og direktion har dags dato behandlet og godkendt årsrapporten for regnskabsåret 1. januar – 31. december 2008 for SEAS-NVE A.m.b.A.

Årsrapporten er aflagt i overensstemmelse med årsregnskabsloven. Vi anser den valgte regnskabspraksis for hensigtsmæssig og de udøvede regnskabsmæssige skøn for forsvarlige. Vi finder endvidere den samlede præsentation af årsrapporten retvisende. Årsrapporten giver derfor efter vores opfattelse et retvisende billede af selskabets aktiver og passiver, den finansielle stilling samt resultatet af selskabets aktiviteter og pengestrømme.



Årsrapporten indstilles til repræsentantskabets godkendelse.

Svinninge, den 25. marts 2009

DIREKTION

Jesper Hjulmand, administrerende direktør
 Peter Iversen, net- og entreprisedirektør
 Ole Hillebrandt, økonomidirektør
 Jeanette Hartz, salgs- og marketingdirektør

BESTYRELSE

Poul Arne Nielsen, formand
 Ole Rasmussen, næstformand
 Hans Ravn
 Hartvig Sværke
 Mogens Bjerre
 Morten Christensen
 Lene A. Jensen
 Ludvig Christensen
 Per Felby
 Connie Flade
 Gina Øbakke
 Ole Grove-Rasmussen
 Finn Hansen
 Niels Peter Hansen
 Peter Johannes Hermann
 Arly Johannesen
 Lars J. Nielsen
 Lars Bo Petersen
 Aage Steen Rasmussen
 Steen Røgilds
 Jacob Tetzlaff
 Steen Urstad

DEN UAFHÆNGIGE REVISORS PÅTEGNING

Til andelshaverne i SEAS-NVE A.m.b.A.

Vi har revideret årsrapporten for SEAS-NVE A.m.b.A. for regnskabsåret 1. januar – 31. december 2008 omfattende ledelsespåtegning, ledelsesberetning, anvendt regnskabspraksis, resultatopgørelse, balance, egenkapitalopgørelse og noter for koncernen såvel som for moderselskabet samt pengestrømsopgørelse for koncernen. Årsrapporten aflægges efter den danske årsregnskabslov.

Ledelsens ansvar for årsrapporten

Ledelsen har ansvaret for at udarbejde og aflægge en årsrapport, der giver et retvisende billede i overensstemmelse med den danske årsregnskabslov. Dette ansvar omfatter udformning, implementering og opretholdelse af interne kontroller, der er relevante for at udarbejde og aflægge en årsrapport, der giver et retvisende billede uden væsentlig fejlinformation, uanset om fejlinformationen skyldes besvigelser eller fejl, samt valg og anvendelse af en hensigtsmæssig regnskabspraksis og udøvelse af regnskabsmæssige skøn, som er rimelige efter omstændighederne.

Revisors ansvar og den udførte revision

Vores ansvar er at udtrykke en konklusion om årsrapporten på grundlag af vores revision. Vi har udført vores revision i overensstemmelse med danske revisionsstandarder. Disse standarder kræver, at vi lever op til etiske krav samt planlægger og udfører revisionen med henblik på at opnå høj grad af sikkerhed for, at årsrapporten ikke indeholder væsentlig fejlinformation.

En revision omfatter handlinger for at opnå revisionsbevis for de beløb og oplysninger, der er anført i årsrapporten. De valgte handlinger afhænger af revisors vurdering, herunder vur-

deringen af risikoen for væsentlig fejlinformation i årsrapporten, uanset om fejlinformationen skyldes besvigelser eller fejl. Ved denne risikovurdering overvejer revisor interne kontroller, der er relevante for virksomhedens udarbejdelse og aflæggelse af en årsrapport, der giver et retvisende billede, med henblik på at udforme revisionshandling, der er passende efter omstændighederne, men ikke med det formål at udtrykke en konklusion om effektiviteten af virksomhedens interne kontrol. En revision omfatter endvidere stillingtagen til, om den af ledelsen anvendte regnskabspraksis er passende, om de af ledelsen udøvede regnskabsmæssige skøn er rimelige samt en vurdering af den samlede præsentation af årsrapporten.

Det er vores opfattelse, at det opnåede revisionsbevis er tilstrækkeligt og egnet som grundlag for vores konklusion.

Revisionen har ikke givet anledning til forbehold.

Konklusion

Det er vores opfattelse, at årsrapporten giver et retvisende billede af koncernens og moderselskabets aktiver, passiver og finansielle stilling pr. 31. december 2008 samt af resultatet af koncernens og moderselskabets aktiviteter og koncernens pengestrømme for regnskabsåret 1. januar – 31. december 2008 i overensstemmelse med den danske årsregnskabslov.

København, den 25. marts 2009

PricewaterhouseCoopers

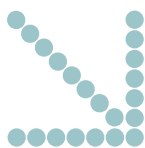
Statsautoriseret Revisionsaktieselskab

Mikael Sørensen

Statsautoriseret revisor

Per Timmermann

Statsautoriseret revisor



REGNSKABSPRAKSIS

GENERELT

Årsrapporten for SEAS-NVE A.m.b.A. er aflagt i overensstemmelse med den danske årsregnskabslovs bestemmelser for store virksomheder i regnskabsklasse C.

Årsrapporten for 2008 er aflagt i 1.000 DKK. Den anvendte regnskabspraksis er uændret i forhold til 2007.

Generelt om indregning og måling

Regnskabet er udarbejdet med udgangspunkt i det historiske kostprisprincip.

Indtægter indregnes i resultatopgørelsen i takt med, at de indtjenes. Herudover indregnes værdireguleringer af finansielle aktiver og forpligtelser, der måles til dagsværdi eller amortiseret kostpris. Endvidere indregnes i resultatopgørelsen alle omkostninger, der er afholdt for at opnå årets indtjening, herunder afskrivninger, nedskrivninger og hensatte forpligtelser samt tilbageførsler som følge af ændrede regnskabsmæssige skøn af beløb, der tidligere har været indregnet i resultatopgørelsen.

Aktiver indregnes i balancen, når det er sandsynligt, at fremtidige økonomiske fordele vil tilflyde selskabet, og aktivets værdi kan måles pålideligt. Forpligtelser indregnes i balancen, når det er sandsynligt, at fremtidige økonomiske fordele vil fragå selskabet, og forpligtelsens værdi kan måles pålideligt. Ved første indregning måles aktiver og forpligtelser til kostpris. Efterfølgende måles aktiver og forpligtelser som beskrevet for hver enkelt regnskabspost nedenfor.

Visse finansielle aktiver og forpligtelser måles til amortiseret kostpris, hvorved der indregnes en konstant effektiv rente over løbetiden. Amortiseret kostpris opgøres som oprindelig kostpris med fradrag af afdrag og tillæg/fradrag af den akkumulerede afskrivning af forskellen mellem kostprisen og det nominelle beløb. Herved fordeles kurstab og -gevinster over løbetiden.

Ved indregning og måling tages hensyn til forudsigelige tab og risici, der fremkommer, inden årsrapporten aflægges, og som be- eller afkræfter forhold, der eksisterer på balance-dagen.

Som målevaluta benyttes danske kroner. Alle andre valutaer anses som fremmed valuta.

Koncernregnskabet

Koncernregnskabet omfatter modervirksomheden SEAS-NVE A.m.b.A. og de virksomheder, hvori koncernen direkte eller indirekte besidder mere end 50 % af stemmerettighederne. Koncernregnskabet omfatter således SEAS-NVE A.m.b.A. (modervirksomhed) og de tilknyttede virksomheder: SEAS-NVE Holding A/S, SEAS-NVE Strømmen A/S, SEAS-NVE Net A/S, SEAS-NVE Transmission A/S, SEAS-NVE Service A/S, SEAS-NVE KV-Net A/S samt SEAS-NVE KV-Produktion A/S.

Virksomheder, hvori koncernen besidder mellem 20 og 50 % af stemmerettighederne og udøver betydelig men ikke bestemmende indflydelse, betragtes som associerede virksomheder. Koncernregnskabet udarbejdes som et sam-

mendrag af modervirksomhedens og de enkelte dattervirksomheders reviderede årsregnskaber, der alle er aflagt i overensstemmelse med SEAS-NVE Koncernens regnskabspraksis.

Ved konsolidering foretages eliminering af koncerninterne indtægter og omkostninger, aktiebesiddelser, interne mellemværender og udbytter samt realiserede og urealiserede for-tjenester og tab ved transaktioner mellem de konsoliderede virksomheder.

Moderselskabets kapitalandele i de konsoliderede dattervirksomheder udlignes med moderselskabets andel af dattervirksomhedernes regnskabsmæssige indre værdi opgjort på det tidspunkt, hvor koncernforholdet blev etableret.

Minoritetsinteresser

Ved opgørelse af koncernegenkapital anføres den del af dattervirksomhedernes resultat og egenkapital, der kan henføres til minoritetsinteresser, som særskilte poster i resultatopgørelsen og balancen. Minoritetsinteresser indregnes på grundlag af omvurderingen af overtagne aktiver og forpligtelser til dagsværdi på tidspunktet for erhvervelse af dattervirksomheder.

Ved efterfølgende ændringer i minoritetsinteresser medtages den ændrede andel i resultatet fra tidspunktet for ændringen.

Omregning af fremmed valuta

Transaktioner i fremmed valuta omregnes ved første indregning til transaktionsdagens kurs. Valutakursdifferencer, der opstår mellem transaktionsdagens kurs og kursen på betalings-tidspunktet, indregnes i resultatopgørelsen som en finansiel post.

Tilgodehavender, gæld og monetære poster i fremmed valuta, som ikke er afregnet på balancdagen, omregnes til balancedagens valutakurs. Forskellen mellem balancedagens kurs og kursen på tidspunktet for tilgodehavendet eller

gældens opståen indregnes i resultatopgørelsen som en finansiel post.

Afledte finansielle instrumenter

Afledte finansielle instrumenter indregnes første gang i balancen til kostpris og måles efterfølgende til dagsværdi. Positive og negative dagsværdier af afledte finansielle instrumenter indgår under henholdsvis andre tilgodehavender under aktiver og anden gæld under forpligtelser.

Ændringer i dagsværdien af afledte finansielle instrumenter, der er klassificeret som og opfylder betingelserne for sikring af forventede fremtidige transaktioner vedrørende køb og salg, indregnes under andre tilgodehavender/anden gæld eller på egenkapitalen under reserve for dagsværdi af sikringsinstrumenter. Resultater den forventede fremtidige transaktion i indregning af aktiver eller forpligtelser, overføres beløb, som er udskudt under egenkapitalen, fra egenkapitalen og indregnes i kostprisen for henholdsvis aktivet eller forpligtelsen. Beløb, som er udskudt under egenkapitalen, overføres til resultatopgørelsen i den periode, hvor det sikrede påvirker resultatopgørelsen.

Gevinster og tab på terminskontrakter, der er sikringstransaktioner for køb af el, indregnes i resultatopgørelsen under køb af energi samtidig med, at de sikrede transaktioner gennemføres.

Sikringskontrakter, som er indgået med henblik på dækning af køb af el i kommende regnskabsår, indregnes derimod alene i balancen til dagsværdi med en tilsvarende værdiregulering ført direkte på egenkapitalen.

Selskabsskat og udskudt skat

Moderselskabet SEAS-NVE A.m.b.A. er skattepligtigt i henhold til selskabsskatteloven §1, stk. 1, nr. 6, hvilket bevirker, at selskabet kun er skattepligtigt af indtægt ved erhvervs-mæssig virksomhed med ikke-medlemmer.

Selskabet er ikke sambeskattet med de øvrige selskaber i koncernen.

SEAS-NVE Holding A/S er sambeskattet med datterselskaberne i SEAS-NVE Koncernen. Skatten for de enkelte selskaber er fuldt ud fordelt på basis af den forventede skattepligtige indkomst. De sambeskattede selskaber indgår i acontoskatteordningen.

Skat af årets resultat, som består af årets aktuelle skat, årets udskudte skat samt eventuelle reguleringer til tidligere år, indregnes i resultatopgørelsen med den del, der kan henføres til årets resultat, og direkte på egenkapitalen med den del, der kan henføres til posteringer direkte på egenkapitalen.

Skat af årets resultat er opgjort med udgangspunkt i årets resultat før skat, korrigeret for ikke-skattepligtige indtægter og omkostninger, samt eventuelle reguleringer til tidligere år.

Eventuel betalt acontoskat modregnes i skyldig skat ved årets udgang. Skyldig skat er opgjort som skat af årets forventede skattepligtige indkomst.

Udskudt skat er hensat med 25 % af alle midlertidige forskelle mellem regnskabsmæssige og skattemæssige værdier af aktiver og forpligtelser, idet de skattemæssige værdier opgøres med udgangspunkt i den planlagte anvendelse af henholdsvis det enkelte aktiv og forpligtelse.

Udskudte skatteaktiver, herunder skatteværdien af fremførselsberettigede skattemæssige underskud, indregnes i balancen med den værdi, hvortil aktivet forventes at kunne realiseres, enten ved reduktion af udskudte skatteforpligtelser eller som nettoskatteaktiver.

Udskudt skat måles på grundlag af de skatteregler og skattesatser, der med balancedagens lovgivning vil være gældende, når den udskudte skat forventes udløst som aktuel skat. Ændring i udskudt skat som følge af ændringer i skattesatser indregnes i resultatopgørelsen.

Leasing

Ydelser i forbindelse med operationel leasing indregnes i resultatopgørelsen over leasingperioden.

Segmentoplysninger

Der gives oplysninger på forretningssegmenter. Koncernens forretning består af tre segmenter: Energinet, Energihandel og 3 i én. Regnskabsoplysningerne om segmenter opgøres i overensstemmelse med koncernens regnskabspraksis og interne økonomistyring.

Anlægsaktiverne i segmenterne omfatter de anlægsaktiver, som anvendes direkte i det enkelte segments drift. Segmentoplysningerne omfatter gældsforpligtelser og andre hensatte forpligtelser, der er afledt af det enkelte segments drift, herunder leverandører af varer og tjenesteydelser samt anden gæld.

RESULTATOPGØRELSE

Nettoomsætning

Nettoomsætningen indregnes i resultatopgørelsen, såfremt levering og risikoovergang til køber har fundet sted inden årets udgang. Nettoomsætningen indregnes eksklusive moms, afgifter og med fradrag af rabatter i forbindelse med salget.

Igangværende arbejder for fremmed regning indregnes i takt med, at produktionen udføres, hvorved nettoomsætningen svarer til salgsværdien af årets udførte arbejder (produktionskriteriet). Denne metode anvendes, når de samlede indtægter og omkostninger på entreprisekontrakten og færdiggørelsesgraden på balancedagen kan opgøres pålideligt, og det er sandsynligt, at de økonomiske fordele, herunder betalinger, vil tilgå selskabet.



KAMPGEJSTEN, ARBEJDSGLÆDEN OG TRIVSLEN

Kampgejsten, arbejdsglæden og trivslen er vigtige parametre, der til stadighed er fokus på i SEAS-NVE. I slutningen af 2008 investerede SEAS-NVE i en kursusejendom, der blandt andet skal danne rammen om at få den nye strategi 2009-2011 ført ud i livet og fortsætte arbejdet med at skabe én virksomhed, én kultur og ét hold.

Investeringsbidrag

Modtagne investeringsbidrag passiveres og indtægtsføres over en 40-års-periode, der svarer til den gennemsnitlige afskrivningsperiode for de løbende anlægsinvesteringer. Periodiseringen af modtagne investeringsbidrag er foretaget fra 1. januar 2000.

Andre driftsindtægter

Andre driftsindtægter omfatter indtægter af sekundær karakter i forhold til koncernens hovedaktivitet.

Køb af energi og hjælpematerialer

Køb af energi indeholder omkostninger til køb af el, der er anvendt for at opnå årets nettoomsætning. Resultatet af afledte finansielle instrumenter, der er anvendt til prissikring af periodens indkøb af el, er ligeledes indeholdt i regnskabsposten.

Omkostninger til hjælpematerialer indeholder det forbrug af hjælpematerialer, der er anvendt for at opnå årets nettoomsætning. Herunder indgår direkte og indirekte omkostninger til hjælpematerialer samt køb af varer og ydelser fra underleverandører.

Personaleomkostninger

Personaleomkostninger omfatter løn og gager samt sociale omkostninger, pensioner mv. til ansatte.

Andre eksterne omkostninger

Andre eksterne omkostninger indeholder indirekte produktionsomkostninger og omkostninger til distribution, salg, reklame, administration, lokaler, tab på debitorer mv. Under andre eksterne omkostninger indregnes tillige forsknings- og udviklingsomkostninger, der ikke opfylder kriterierne for aktivering.

Af- og nedskrivninger

Af- og nedskrivninger indeholder årets af- og nedskrivninger af materielle anlægsaktiver samt avance og tab ved løbende udskiftning af anlægsaktiver.

Resultat af kapitalandele i dattervirksomheder og associerede virksomheder

I resultatopgørelsen indregnes den forholdsmæssige andel af resultat for året under posterne "Resultat af kapitalandele i dattervirksomheder" og "Resultat af kapitalandele i associerede virksomheder".

Finansielle poster

Finansielle indtægter og omkostninger indeholder renter, realiserede og urealiserede kursgevinster og -tab vedrørende værdipapirer, gæld og transaktioner i fremmed valuta, amortisering af finansielle aktiver og forpligtelser samt tillæg og godtgørelse under acontoskatteordningen.

BALANCE

Immaterielle anlægsaktiver

Udviklingsprojekter omfatter gager, afskrivninger og andre omkostninger, der direkte og indirekte kan henføres til selskabets udviklingsaktiviteter.

Udviklingsprojekter, der er klart definerede og identificerbare, hvor den tekniske udnyttelsesgrad, tilstrækkelige ressourcer og et potentielt fremtidigt marked eller udviklingsmulighed i virksomheden kan påvises, og hvor det er hensigten at fremstille, markedsføre eller anvende projektet, indregnes som immaterielle anlægsaktiver, såfremt der er tilstrækkelig sikkerhed for, at kapitalværdien af den fremtidige indtjening kan dække produktions-, salgs- og administrationsomkostninger samt selve udviklingsomkostningerne.

Udviklingsprojekter, der ikke opfylder kriterierne for indregning i balancen, indregnes som omkostninger i resultatopgørelsen i takt med, at omkostningerne afholdes.

Aktiverede udviklingsomkostninger måles til kostpris med fradrag af akkumulerede af- og nedskrivninger eller genindvindingsværdi, såfremt denne er lavere.

Aktiverede udviklingsomkostninger afskrives fra tidspunktet for færdiggørelsen lineært over den periode, hvori udviklingsarbejdet forventes at frembringe økonomiske fordele. Afskrivningsperioden udgør dog maksimalt 5 år.

It-systemer måles til kostprisen med fradrag af af- og nedskrivninger. Kostpris omfatter anskaffelsespris samt direkte og indirekte omkostninger afholdt i forbindelse med færdiggørelse af systemer, herunder honorarer til konsulenter og interne lønninger. It-systemer afskrives lineært over den forventede brugstid, dog maksimalt over 7 år.

Materielle anlægsaktiver

Materielle anlægsaktiver måles til kostpris med fradrag af akkumulerede af- og nedskrivninger. Kostpris omfatter anskaffelsesprisen samt omkostninger direkte tilknyttet anskaffelsen indtil det tidspunkt, hvor aktivet er klar til at blive taget i brug.

For egne fremstillede aktiver omfatter kostprisen direkte og indirekte omkostninger til lønforbrug, materialer, komponenter og underleverandører.

Renteomkostninger på lån til finansiering af materielle anlægsaktiver med lang fremstillingsperiode indregnes i kostprisen. Øvrige rentekomkostninger indregnes i resultatopgørelsen.

Afskrivningsgrundlaget, der opgøres som kostpris reduceret med eventuel restværdi, fordeles lineært over aktivernes forventede brugstid, der udgør:

- Grunde og bygninger	25-50 år
- Tekniske bygninger	40 år
- Transmissionsnet & distributionsnet	30-50 år
- Transformerstationer	40-50 år
- Andre tekniske anlæg end transmissionsnet, distributions- net & transformerstationer	10-20 år
- Edb-udstyr	3 år
- Øvrigt driftsmateriel	5-10 år

Småanskaffelser under den skattemæssige straksafskrivningsgrænse indregnes løbende i resultatopgørelsen.

Fortjeneste eller tab ved afhændelse eller skrotning af et materielt anlægsaktiv opgøres som forskellen mellem salgspris (reduceret med nedtagelses-, salgs- og reetableringsomkostninger) og bogført værdi. Fortjeneste/tab medtages i resultatopgørelsen under "Af- og nedskrivninger".

Nedskrivning af anlægsaktiver

Den regnskabsmæssige værdi af immaterielle og materielle anlægsaktiver gennemgås årligt for at afgøre, om der er indikation af værdiforringelse ud over det, som udtrykkes ved afskrivning. Hvis dette er tilfældet, foretages der nedskrivning til aktivets lavere genindvindingsværdi. Genindvindingsværdien for aktivet opgøres som den højeste værdi af nettosalgsprisen og kapitalværdien. Er det ikke muligt at fastsætte en genindvindingsværdi for det enkelte aktiv, skal aktiverne vurderes samlet i den mindste gruppe af aktiver, hvor der ved en samlet vurdering kan fastsættes en pålidelig genindvindingsværdi.

Hovedkontorejendomme og andre aktiver, hvor det ikke er muligt at opgøre nogen kapitalværdi, da aktivet i sig selv ikke genererer fremtidige pengestrømme, vurderes for nedskrivningsbehov sammen med den gruppe af aktiver, hvortil de kan henføres.

Finansielle anlægsaktiver

Kapitalandele i dattervirksomheder og associerede virksomheder indregnes og måles efter den indre værdis metode, hvilket indebærer, at andelen måles i balancen til den forholdsmæssige andel af virksomhedens indre værdi.

I balancen indregnes under posten "Kapitalandele i dattervirksomheder" og "Kapitalandele i associerede virksomheder" den forholdsmæssige ejerandel af virksomhedernes regnskabsmæssige indre værdi opgjort med udgangspunkt i dagsværdien af de identificerbare nettoaktiver på anskaffelsestidspunktet med fradrag eller tillæg af urealiserede koncernter interne avancer eller tab og med tillæg af resterende værdi af positiv forskelsværdi (goodwill) og fradrag af en resterende negativ forskelsværdi (negativ goodwill).

Den samlede nettoopskrivning af kapitalandele i dattervirksomheder og associerede virksomheder henlægges via overskudsdisponeringen til "Reserve for nettoopskrivning efter den indre værdis metode" under egenkapitalen.

Reserven reduceres med udbytteudlodninger til moderselskabet og reguleres med andre egenkapitalbevægelser i dattervirksomhederne og de associerede virksomheder.

Dattervirksomheder og associerede virksomheder med negativ regnskabsmæssig indre værdi indregnes til DKK 0. Har moderselskabet en retslig eller en faktisk forpligtelse til at dække virksomhedens underbalance, indregnes en hensat forpligtelse hertil. Ved køb af dattervirksomheder opgøres på anskaffelsestidspunktet forskellen mellem kostprisen og den regnskabsmæssige indre værdi i den købte virksomhed, efter at de enkelte aktiver og forpligtelser er reguleret til dagsværdi (overtagelsesmetoden). Herunder fradrages eventuelle besluttede omstrukturingshensættelser vedrørende den overtagne virksomhed.

Resterende positive forskelsbeløb indregnes i balancen under immaterielle anlægsaktiver som goodwill, der afskrives lineært i resultatopgørelsen over forventet brugstid, dog højst over 20 år.

Resterende negative forskelsbeløb indregnes i balancen under periodeafgrænsningsposter som negativ goodwill. Beløb, der kan henføres til forventede tab eller omkostninger, indregnes som indtægt i resultatopgørelsen i takt med, at de forhold, der ligger til grund herfor, realiseres. Af negativ goodwill, der ikke relaterer sig til forventede tab eller omkostninger, indregnes et beløb svarende til dagsværdien af ikke-monetære aktiver i resultatopgørelsen over de ikke-monetære aktivers gennemsnitlige levetid.

Positive og negative forskelsbeløb fra erhvervede virksomheder kan, som følge af ændring i indregning og måling af nettoaktiver, reguleres indtil udgangen af det regnskabsår, der følger efter anskaffelsesåret. Disse reguleringer afspejler sig samtidig i værdien af goodwill eller negativ goodwill, herunder i allerede foretagne afskrivninger.

Fortjeneste eller tab ved afhændelse af dattervirksomheder opgøres som forskellen mellem salgsprisen og den regnskabsmæssige værdi af nettoaktiver på salgstidspunktet inklusive ikke afskrevet goodwill samt forventede omkostninger til salg eller afvikling.

Fortjeneste eller tab indregnes i resultatopgørelsen på det tidspunkt, hvor virksomhedens råderet over datterselskabet ophører.

I koncernregnskabet og moderselskabets regnskab optages en forholdsmæssig andel af resultat og egenkapital.

Andre kapitalandele

Andre kapitalandele indregnet under finansielle anlægsaktiver omfatter aktiver, der måles til

dagsværdi på balancedagen. Alle børsnoterede værdipapirer måles til salgsværdi baseret på beregnet kapitalværdi. I det omfang kapitalandele i andre virksomheder ikke handles på et velfungerende og effektivt marked, er dagsværdien af kapitalandelene målt på grundlag af den forholdsmæssige andel af virksomhedernes regnskabsmæssige indre værdi, opgjort efter selskabernes generalforsamlingsgodkendte årsrapport i det omfang, disse foreligger.

Andre tilgodehavender under finansielle anlægsaktiver indregnes til amortiseret kostpris.

Varebeholdninger

Varebeholdninger måles til kostpris, opgjort efter vejede gennemsnitspriser eller nettorealiseringsværdi, hvor denne er lavere.

Nettorealiseringsværdien opgøres som forventet salgspris med fradrag af færdiggørelsesomkostninger og omkostninger, der skal afholdes for at effektuere salget.

Tilgodehavender

Tilgodehavender indregnes i balancen til amortiseret kostpris eller en lavere nettorealiseringsværdi, hvilket her svarer til pålydende værdi med fradrag af nedskrivning til imødegåelse af tab.

Igangværende arbejder for fremmed regning

Igangværende arbejder for fremmed regning måles til salgsværdien af det udførte arbejde opgjort på grundlag af færdiggørelsesgraden.

Færdiggørelsesgraden opgøres som andelen af de afholdte kontraktomkostninger i forhold til kontraktens forventede samlede omkostninger. Når det er sandsynligt, at de samlede kontraktomkostninger vil overstige de samlede indtægter på en kontrakt, indregnes det forventede tab i resultatopgørelsen.

Forudbetalinger og modtagne acontobetalinger fragår i salgsværdien. De enkelte kontrakter klassificeres som tilgodehavender, når nettoværdien er positiv, og som forpligtelser, når nettoværdien er negativ.

Omkostninger i forbindelse med salgsarbejde og opnåelse af kontrakter indregnes i resultatopgørelsen i takt med, at de afholdes.

Periodeafgrænsningsposter (aktiver)

Periodeafgrænsningsposter indregnet under aktiver omfatter afholdte omkostninger, der vedrører efterfølgende regnskabsår. Periodeafgrænsningsposter måles til amortiseret kostpris, der sædvanligvis svarer til nominal værdi.

Egenkapital

Reserve for dagsværdi af sikringsinstrumenter består af dagsværdien af afledte finansielle instrumenter, der er klassificeret som og opfylder betingelserne for sikring af forventede fremtidige transaktioner vedrørende køb.

En eventuel skatteeffekt heraf indregnes ligeledes i regnskabsposten.

Andre hensatte forpligtelser

Andre hensatte forpligtelser omfatter forventede omkostninger, der er uvisse med hensyn til størrelse eller tidspunkt for afvikling. Andre hensatte forpligtelser indregnes og måles baseret på det bedste skøn over de udgifter, der er nødvendige for på balancedagen at afvikle forpligtelserne. Hensatte forpligtelser med forventet forfaldstid ud over et år fra balancedagen tilbagediskonteres ved anvendelse af den gennemsnitlige obligationsrente.

Finansielle gældsforpligtelser

Gældsforpligtelser indregnes til amortiseret kostpris, der sædvanligvis svarer til nominal værdi.

Periodeafgrænsningsposter (passiver)

Periodeafgrænsningsposter indregnet under passiver omfatter modtagne indtægter til indtægtsføring i efterfølgende regnskabsår. Posten består blandt andet af modtagne investeringsbidrag, der passiveres og indtægtsføres over en 40-års-periode, der svarer til den gennemsnitlige afskrivningsperiode for de løbende anlægsinvesteringer.

Rentebærende gæld

Rentebærende gæld måles på tidspunktet for lånoptagelsen til kostpris, svarende til det modtagne provenu efter fradrag af afholdte transaktionsomkostninger.

Efterfølgende måles rentebærende gæld til amortiseret kostpris, svarende til den kapitaliserede værdi ved anvendelse af den effektive rentes metode.

Anlægstilskud

Modtagne anlægstilskud måles til kostpris og indtægtsføres efterfølgende under andre driftsindtægter i takt med, at anlægsaktiverne afskrives.

PENGESTRØMSOPGØRELSE

Pengestrømsopgørelsen viser koncernens pengestrømme for året opdelt på drifts-, investerings- og finansieringsaktivitet, årets forskydning i likvider samt koncernens likvider ved årets begyndelse og slutning.

Pengestrømme fra driftsaktiviteten opstilles efter den indirekte metode med udgangspunkt i koncernens resultat før afskrivninger reguleret for ikke-kontante driftsposter som af- og nedskrivninger, hensættelser samt ændring i driftskapitalen, renteindbetalinger og -udbetalinger og betalt selskabsskat.

Pengestrømme fra investeringsaktiviteten omfatter pengestrømme fra køb og salg af

materielle og finansielle anlægsaktiver samt køb og salg af virksomheder.

Pengestrømme fra finansieringsaktiviteten omfatter pengestrømme fra optagelse og tilbagebetaling af langfristet gæld samt eventuelle udbyttebetalinger.

Likvider omfatter likvide beholdninger samt træk på kreditfaciliteter.

Pengestrømsopgørelsen kan ikke udledes alene af det offentliggjorte regnskabsmateriale.

RESULTATOPGØRELSE

1. januar – 31. december 2008

Note (T.DKK)	Koncern	Koncern	Moderselskab	Moderselskab
	2008	2007	2008	2007
1 Nettoomsætning	2.791.056	2.564.654	4.900	7.717
Arbejde udført for egen regning og opført under aktiver	1.087.529	853.397	3.034	8.726
Andre driftsindtægter	38.679	36.450	0	0
Samlede driftsindtægter	3.917.264	3.454.501	7.934	16.443
Køb af energi og hjælpematerialer	2.042.203	2.019.736	0	401
Andre eksterne omkostninger	1.054.141	688.341	9.473	14.029
Bruttofortjeneste	820.920	746.424	-1.539	2.013
2 Personaleomkostninger	269.848	255.589	1.363	1.411
3 Af- og nedskrivninger	324.199	280.795	-7.874	62
Resultat før finansielle poster	226.873	210.040	4.972	540
4 Resultat af kapitalandele i dattervirksomheder	0	0	-2.057.963	264.198
5 Resultat af kapitalandele i associerede virksomheder	-12.454	14.313	8.889	10.240
6 Resultat af andre kapitalandele og værdipapirer	-2.092.700	207.052	0	0
7 Finansielle indtægter	37.604	73.613	5.179	3.641
8 Finansielle omkostninger	115.571	146.971	200	663
Resultat før skat	-1.956.248	358.047	-2.039.123	277.956
9 Selskabsskat	62.959	66.431	0	0
Årets resultat	-2.019.207	291.616	-2.039.123	277.956
Minoritetsinteressers andel af dattervirksomhedernes resultat	19.916	13.660	0	0
Årets resultat, SEAS-NVE A.m.b.A.'s andel	-2.039.123	277.956	-2.039.123	277.956
Resultatdisponering				
Forslag til resultatdisponering				
Overført resultat			9.951	364
Reserve efter den indre værdis metode			-2.049.074	277.592
			-2.039.123	277.956



BALANCE (AKTIVER)

31. december 2008

	Koncern	Koncern	Moderselskab	Moderselskab
Note (T.DKK)	31.12.2008	31.12.2007	31.12.2008	31.12.2007
Anlægsaktiver				
It-systemer	9.986	19.811	0	0
10 Immaterielle anlægsaktiver	9.986	19.811	0	0
Grunde og bygninger	199.302	173.262	0	60.093
Tekniske anlæg og maskiner	5.853.478	5.121.764	0	0
Andre anlæg, driftsmateriel og inventar	56.172	44.748	0	0
Materielle anlægsaktiver under udførelse	975.698	941.445	0	0
11 Materielle anlægsaktiver	7.084.650	6.281.219	0	60.093
Kapitalandele i dattervirksomheder	0	0	7.696.272	9.972.913
Kapitalandele i associerede virksomheder	207.666	190.765	148.577	136.485
Andre kapitalandele og værdipapirer	4.278.882	6.415.326	0	0
12 Finansielle anlægsaktiver	4.486.548	6.606.091	7.844.849	10.109.398
Anlægsaktiver i alt	11.581.184	12.907.121	7.844.849	10.169.491
Omsætningsaktiver				
13 Varebeholdninger	44.063	39.798	0	0
Tilgodehavender fra salg og tjenesteydelser	409.310	462.483	0	0
14 Igangværende arbejder for fremmed regning	10.819	14.944	0	0
Tilgodehavender hos tilknyttede virksomheder	0	0	122.102	136.220
Andre tilgodehavender	495.864	513.593	0	452
15 Periodeafgrænsningsposter	118.834	3.452	0	0
21 Dagsværdi af finansielle kontrakter	0	171.325	0	0
Tilgodehavende skat	72.949	39.550	0	0
Tilgodehavender	1.107.776	1.205.347	122.102	136.672
Likvide beholdninger	27.244	24.026	808	140
Omsætningsaktiver i alt	1.179.083	1.269.171	122.910	136.812
Aktiver	12.760.267	14.176.292	7.967.759	10.306.303



BALANCE (PASSIVER)

31. december 2008

Note (T.DKK)	Koncern	Koncern	Moderselskab	Moderselskab
	31.12.2008	31.12.2007	31.12.2008	31.12.2007
Egenkapital				
Reserve for opskrivninger	1.440.049	1.440.049	1.493.654	1.493.654
Reserve for nettoopskrivning efter den indre værdis metode	3.892.371	5.999.963	6.151.216	8.496.062
Reserve for dagsværdi af sikringsinstrumenter	-165.102	128.232	0	0
Overført resultat	2.799.242	2.728.911	321.690	307.439
Egenkapital i alt	7.966.560	10.297.155	7.966.560	10.297.155
Minoritetsinteresser	231.059	250.202	0	0
16 Udskudt skat	111.792	155.471	0	0
Andre hensatte forpligtelser	48.529	27.470	0	0
Hensatte forpligtelser	160.321	182.941	0	0
Langfristet gæld				
17 Kreditinstitutter	1.671.400	1.609.800	0	0
18 Periodeafgrænsningsposter	755.868	734.192	0	0
Langfristet gæld i alt	2.427.268	2.343.992	0	0
Kortfristet gæld				
17 Kreditinstitutter	949.552	442.454	0	9.000
Leverandører af varer og tjenesteydelser	254.738	230.616	1.199	0
Selskabsskat	16.706	0	0	0
Anden gæld	455.103	397.313	0	148
18 Periodeafgrænsningsposter	44.800	31.276	0	0
21 Dagsværdi af finansielle kontrakter	254.160	343	0	0
Kortfristet gæld i alt	1.975.059	1.102.002	1.199	9.148
Gæld i alt	4.402.327	3.445.994	1.199	9.148
Passiver	12.760.267	14.176.292	7.967.759	10.306.303
19 Kontraktlige forpligtelser				
20 Eventualforpligtelser				
21 Finansielle kontrakter				
22 Honorar til generalforsamlingsvalgt revisor				
23 Nærtstående parter og ejerforhold				



EGENKAPITALOPGØRELSE – KONCERNEN

31. december 2008

(T.DKK)	Reserve for opskrivninger	Reserve efter den indre værdis metode	Reserve for dagsværdi af sikringsinstrumenter	Overført resultat	I alt
Egenkapital pr. 1. januar 2008	1.440.049	5.999.963	128.232	2.728.911	10.297.155
Regulering af fundamental fejl				4.300	4.300
Regulering af sikringsinstrumenter til dagsværdi			-293.334		-293.334
Kapitalreguleringer i associerede virksomheder		-2.438			-2.438
Årets resultat		-2.105.154		66.031	-2.039.123
Egenkapital pr. 31. december 2008	1.440.049	3.892.371	-165.102	2.799.242	7.966.560

**EGENKAPITALOPGØRELSE – KONCERNEN**

31. december 2007

(T.DKK)	Reserve for opskrivninger	Reserve efter den indre værdis metode	Reserve for dagsværdi af sikringsinstrumenter	Overført resultat	I alt
Egenkapital pr. 1. januar 2007	1.440.049	5.722.593	-11.328	2.728.547	9.879.861
Regulering af sikringsinstrumenter til dagsværdi			139.560		139.560
Kapitalreguleringer i associerede virksomheder		-222			-222
Årets resultat		277.592		364	277.956
Egenkapital pr. 31. december 2007	1.440.049	5.999.963	128.232	2.728.911	10.297.155

EGENKAPITALOPGØRELSE – MODERSELSKABET

31. december 2008

(T.DKK)	Reserve for opskrivninger	Reserve efter den indre værdis metode	Overført resultat	I alt
Egenkapital pr. 1. januar 2008	1.493.654	8.496.062	307.439	10.297.155
Regulering af fundamental fejl			4.300	4.300
Kapitalreguleringer i datterselskaber		-293.334		-293.334
Kapitalreguleringer i associerede virksomheder		-2.438		-2.438
Årets resultat		-2.049.074	9.951	-2.039.123
Egenkapital pr. 31. december 2008	1.493.654	6.151.216	321.690	7.966.560



EGENKAPITALOPGØRELSE – MODERSELSKABET

31. december 2007

(T.DKK)	Reserve for opskrivninger	Reserve efter den indre værdis metode	Overført resultat	I alt
Egenkapital pr. 1. januar 2007	1.493.654	8.079.132	307.075	9.879.861
Regulering af sikringsinstrumenter til dagsværdi		139.560		139.560
Kapitalreguleringer i associerede virksomheder		-222		-222
Årets resultat		277.592	364	277.956
Egenkapital pr. 31. december 2007	1.493.654	8.496.062	307.439	10.297.155

PENGESTRØMSOPGØRELSE

Note (T.DKK)	2008	2007
Årets resultat	-2.019.207	291.616
24 Reguleringer	2.478.269	189.869
25 Ændring i driftskapital	72.492	-48.406
Finansielle betalinger, netto	-60.061	-55.105
Pengestrømme fra ordinær drift	471.493	377.974
Betalt udbytteskat	-26.364	-39.550
Betalt selskabsskat	0	0
Refunderet selskabsskat	0	173
Pengestrømme fra driftsaktivitet	445.129	338.597
Investeringer i materielle anlægsaktiver	-1.122.710	-878.234
Salg af materielle anlægsaktiver	1.035	9.683
Køb af egne aktier	-16.129	0
Investeringer i finansielle anlægsaktiver, netto	-23.588	-30.600
Modtaget udbytte fra associerede virksomheder	159.783	226.393
Pengestrømme fra investeringsaktivitet	-1.001.609	-672.758
Tilbagebetaling af gæld til kreditinstitutter	-37.400	-37.400
Optagelse af gæld hos kreditinstitutter	600.000	100.000
Ændring i kort del af lang gæld	-510.000	0
Pengestrømme fra finansieringsaktivitet	52.600	62.600
Ændring i likvider	-503.880	-271.561
Likvider pr. 1. januar	24.026	49.451
Kreditinstitutter, kortfristet del, pr. 1. januar 2008	-442.454	-196.318
Likvider pr. 31. december 2008	-922.308	-418.428
Likvider specificeres således:		
Likvide beholdninger	27.244	24.026
Kreditinstitutter, kortfristet del	-949.552	-442.454
Likvider pr. 31. december 2008	-922.308	-418.428





NOTER

NOTER TIL ÅRSRAPPORTEN (1)

Note (T.DKK)	Koncern	Koncern	Moderselskab	Moderselskab
	2008	2007	2008	2007
1 Segmentoplysninger				
Nettoomsætning				
Energinet	1.314.197	1.481.031	0	0
Energihandel	1.387.003	1.020.678	0	0
3 i én	89.856	62.945	4.900	7.717
	2.791.056	2.564.654	4.900	7.717
Anlægsinvesteringer				
Energinet	871.124	729.915	0	0
Energihandel	0	0	0	0
3 i én	319.553	159.771	3.034	8.727
	1.190.677	889.686	3.034	8.727
Gældsforpligtelser				
Energinet	697.064	410.257	0	0
Energihandel	419.928	90.976	0	0
3 i én	858.067	600.769	1.202	9.148
	1.975.059	1.102.002	1.202	9.148



NOTER TIL ÅRSRAPPORTEN (2-3)

Note (T.DKK)	Koncern	Koncern	Moderselskab	Moderselskab
	2008	2007	2008	2007
2 Personaleomkostninger				
Lønninger og vederlag	243.799	231.986	1.363	1.411
Pensioner	28.928	27.007	0	0
Andre omkostninger til social sikring	632	593	0	0
	273.359	259.586	1.363	1.411
Tilskud og refusioner	-3.511	-3.997	0	0
	269.848	255.589	1.363	1.411
Heraf vederlag til selskabets bestyrelse og direktion	10.794	10.427	3.284	3.109
Gennemsnitligt antal ansatte i året	615	584	0	0
3 Af- og nedskrivninger				
It-systemer	7.711	7.712	0	0
Bygninger	4.775	5.342	156	1.879
Tekniske anlæg og maskiner	292.847	250.942	0	0
Andre anlæg, driftsmateriel og inventar	10.857	9.673	0	0
Gevinst/tab ved salg af anlægsaktiver	8.009	7.126	-8.030	-1.817
	324.199	280.795	-7.874	62



NOTER TIL ÅRSRAPPORTEN (4-7)

Note (T.DKK)	Koncern	Koncern	Moderselskab	Moderselskab
	2008	2007	2008	2007
4 Resultat af kapitalandele i dattervirksomheder				
Andel af resultat i dattervirksomheder	0	0	-2.049.933	264.198
Intern avance ved salg af anlægsaktiver	0	0	-8.030	0
	0	0	-2.057.963	264.198
5 Resultat af kapitalandele i associerede virksomheder				
Andel af resultat i associerede virksomheder	-12.454	14.313	8.889	10.240
	-12.454	14.313	8.889	10.240
6 Resultat af andre kapitalandele og værdipapirer				
Resultat af andre kapitalandele og værdipapirer	-2.092.700	207.052	0	0
	-2.092.700	207.052	0	0
7 Finansielle indtægter				
Renteindtægter, tilknyttede virksomheder	0	0	5.170	3.598
Andre finansielle indtægter	37.604	73.613	9	43
	37.604	73.613	5.179	3.641



NOTER TIL ÅRSRAPPORTEN (8-9)

Note (T.DKK)	Koncern	Koncern	Moderselskab	Moderselskab
	2008	2007	2008	2007
8 Finansielle omkostninger				
Andre finansielle omkostninger	115.571	146.971	200	663
	115.571	146.971	200	663
9 Selskabsskat				
Årets aktuelle skat	56.038	35.029	0	0
Årets udskudte skat	6.921	36.436	0	0
Regulering, tidligere år	0	-2.236	0	0
Ændring af skatteprocent	0	-2.798	0	0
Årets skat i alt	62.959	66.431	0	0
Der fordeler sig således:				
Skat af årets resultat	39.779	59.877	0	0
Skat af egenkapitalbevægelser	23.180	6.554	0	0
	62.959	66.431	0	0

SEAS-NVE Holding A/S indgår i sambeskatningen med alle datterselskaber.
De sambeskattede selskaber hæfter solidarisk for koncernens sambeskattede indkomst til og med indkomståret 2004.



NOTER TIL ÅRSRAPPORTEN (10)

Note (T.DKK)	It-systemer
10 Immaterielle anlægsaktiver	
Koncernen	
Kostpris pr. 1. januar 2008	54.330
Tilgang i årets løb	0
Afgang i årets løb	10.568
Kostpris pr. 31. december 2008	43.762
Ned- og afskrivninger pr. 1. januar 2008	34.519
Årets nedskrivninger	0
Årets afskrivninger	7.711
Årets ned- og afskrivninger på afhændede aktiver	-8.454
Ned- og afskrivninger pr. 31. december 2008	33.776
Regnskabsmæssig værdi pr. 31. december 2008	9.986
Afskrives over	5 år

NOTER TIL ÅRSRAPPORTEN (11)

Note (T.DKK)	Grunde og bygninger	Tekniske anlæg og maskiner	Andre anlæg, driftsmateriel og inventar	Materielle anlægsaktiver under opførelse
11 Materielle anlægsaktiver				
Koncernen				
Kostpris pr. 1. januar 2008	238.298	6.756.781	71.432	941.445
Reklassificering mellem anlæg	0	-299	299	0
Regulering til primo	0	0	27.177	0
Tilgang i årets løb	28.992	285.208	19.943	788.567
Afgang i årets løb	-152	-23.503	-26.015	0
Overførsler i årets løb	1.823	748.917	3.574	-754.314
Kostpris pr. 31. december 2008	268.961	7.767.104	96.410	975.698
Opskrivninger pr. 1. januar 2008	8.836	0	0	0
Opskrivninger pr. 31. december 2008	8.836	0	0	0
Ned- og afskrivninger pr. 1. januar 2008	73.872	1.635.017	26.684	0
Reklassificering mellem anlæg	0	-256	256	0
Regulering til primo	0	0	27.177	0
Årets nedskrivninger	0	57.263	0	0
Årets afskrivninger	4.775	235.581	10.857	0
Tilbageførte ned- og afskrivninger på afhændede aktiver	-152	-13.979	-24.736	0
Ned- og afskrivninger pr. 31. december 2008	78.495	1.913.626	40.238	0
Regnskabsmæssig værdi pr. 31. december 2008	199.302	5.853.478	56.172	975.698
Afskrives over	25-50 år	10-50 år	2-10 år	

NOTER TIL ÅRSRAPPORTEN (11)

Note (T.DKK)	Grunde og bygninger
11 Materielle anlægsaktiver (fortsat)	
Moderselskabet	
Kostpris pr. 1. januar 2008	71.498
Tilgang i årets løb	3.034
Afgang i årets løb	-74.532
<hr/>	
Kostpris pr. 31. december 2008	0
<hr/>	
Ned- og afskrivninger pr. 1. januar 2008	11.405
Årets afskrivninger	0
Årets ned- og afskrivninger på afhændede aktiver	156
Tilbageførte ned- og afskrivninger på afhændede aktiver	-11.561
<hr/>	
Ned- og afskrivninger pr. 31. december 2008	0
<hr/>	
Regnskabsmæssig værdi pr. 31. december 2008	0

NOTER TIL ÅRSRAPPORTEN (12)

Note (T.DKK)	Kapitalandele i associerede virksomheder	Andre kapitalandele og værdipapirer
12 Finansielle anlægsaktiver		
Koncernen		
Kostpris pr. 1. januar 2008	144.636	370.893
Årets tilgang	13.588	111.614
Årets tilgang, gældskonvertering	59.878	0
Årets afgang	0	0
Kostpris pr. 31. december 2008	218.102	482.507
Værdiregulering pr. 1. januar 2008	46.129	6.044.433
Årets kapitalreguleringer	-2.510	-2.238.819
Nedskrivning	-24.878	-9.239
Gældskonvertering, tidligere nedskrevet	-41.600	0
Årets resultat	12.423	0
Værdiregulering pr. 31. december 2008	-10.436	3.796.375
Regnskabsmæssig værdi pr. 31. december 2008	207.666	4.278.882

Navn	Hjemsted	Selskabs- kapital (T.DKK)	Stemme- og ejerandel
Kapitalandele i associerede virksomheder specificeres således:			
Energi Danmark A/S	Viby J.	221.833	36,4 %
Dansk Bredbånd A/S	København	140.040	31,4 %
Andre kapitalandele og værdipapirer specificeres således:			
DONG Energy A/S	Fredericia	2.937.099	10,9 %
nianet A/S	København	10.417	15,1 %

NOTER TIL ÅRSRAPPORTEN (12)

Note (T.DKK)	Kapitalandele i dattervirksomheder	Kapitalandele i associerede virksomheder
12 Finansielle anlægsaktiver (fortsat)		
Moderselskabet		
Kostpris pr. 1. januar 2008	1.498.654	43.460
Årets tilgang	71.000	5.000
Årets afgang	0	0
Kostpris pr. 31. december 2008	1.569.654	48.460
Opskrivning pr. 1. januar 2008	8.474.259	93.025
Værdiregulering	-289.678	-1.796
Årets resultat	-2.049.933	8.888
Intern avance ved salg af anlægsaktiver	-8.030	0
Udbytte	0	0
Opskrivninger pr. 31. december 2008	6.126.618	100.117
Regnskabsmæssig værdi pr. 31. december 2008	7.696.272	148.577

Navn	Hjemsted	Selskabskapital (T.DKK)	Stemme- og ejerandel
Kapitalandele i dattervirksomheder specificeres således:			
SEAS-NVE Holding A/S	Svinninge	1.081.000	100,0 %
Kapitalandele i datter-dattervirksomheder specificeres således:			
SEAS-NVE Strømmen A/S	Svinninge	24.174	90,0 %
SEAS-NVE Transmission A/S	Svinninge	500	81,2 %
SEAS-NVE Net A/S	Svinninge	2.316.456	100,0 %
SEAS-NVE Service A/S	Svinninge	85.662	100,0 %
SEAS-NVE KV-Produktion A/S	Svinninge	3.000	100,0 %
SEAS-NVE KV-Net A/S	Svinninge	5.000	100,0 %
Kapitalandele i associerede virksomheder specificeres således:			
Energi Danmark A/S	Viby J.	221.833	26,1 %

NOTER TIL ÅRSRAPPORTEN (13-15)

Note (T.DKK)	Koncern	Koncern	Moderselskab	Moderselskab
	2008	2007	2008	2007
13 Varebeholdning				
Råvarer og hjælpematerialer	44.063	39.798	0	0
	44.063	39.798	0	0
14 Igangværende arbejder for fremmed regning				
Salgsværdi af periodens produktion	10.819	14.944	0	0
Igangværende arbejder for fremmed regning, netto	10.819	14.944	0	0
Indregnet således i balancen:				
Igangværende arbejder for fremmed regning under aktiver	10.819	14.944	0	0
	10.819	14.944	0	0
15 Periodeafgrænsningsposter				
Periodeafgrænsningsposter udgøres af forudbetalte omkostninger.				



NOTER TIL ÅRSRAPPORTEN (16-17)

Note (T.DKK)	Koncern	Koncern	Moderselskab	Moderselskab
	2008	2007	2008	2007
16 Udskudt skat (netto) hviler på følgende poster:				
Immaterielle anlægsaktiver	2.377	4.565		
Materielle anlægsaktiver	493.504	402.262		
Periodiserede investeringsbidrag	-94.400	-83.002		
Tilgodehavender fra salg	-20.985	-12.853		
Finansielle instrumenter	-126.194	27.264		
Goodwill	-241	0		
Hensatte forpligtelser	-15.628	-10.638		
Periodeafgrænsningsposter (passiv)	-9.032	-72.907		
Øvrige poster	16.639	13.648		
Skattemæssigt underskud til fremførsel	-134.248	-112.868		
	111.792	155.471		
Nettoværdien er indregnet således i balancen:				
Udskudte skatteaktiver	0	0		
Udskudte skatteforpligtelser	111.792	155.471		
	111.792	155.471		

Udskudt skat er afsat med 25 % svarende til den aktuelle skattesats.

17 Langfristet gæld

Afdrag, der forfalder inden for 1 år, er opført under kortfristede gældsforpligtelser. Øvrige forpligtelser er indregnet under langfristede gældsforpligtelser.

Gældsforpligtelserne forfalder efter nedenstående orden:

Kreditinstitutter				
Efter 5 år	495.000	639.200	0	0
Mellem 1 og 5 år	1.176.400	970.600	0	0
Langfristet del	1.671.400	1.609.800	0	0
Inden for 1 år	538.400	37.400	0	9.000
Øvrig kortfristet gæld til kreditinstitutter	411.152	405.054	0	0
Kortfristet del	949.552	442.454	0	9.000
	2.620.952	2.052.254	0	9.000



NOTER TIL ÅRSRAPPORTEN (18-20)

Note

18 Periodeafgrænsningsposter

Periodeafgrænsningsposter udgøres af modtagne betalinger vedrørende indtægter i de efterfølgende år. Heraf forfalder 44.799 t.DKK inden for 1 år og 671.875 t.DKK efter 5 år.

19 Kontraktlige forpligtelser

- SEAS-NVE Strømmen A/S har indgået aftale om samarbejde vedrørende elindkøb.
- SEAS-NVE Strømmen A/S har indgået en række aftaler vedrørende prissikring af fremtidigt energikøb. Aftalerne er indeholdt i regnskabet til dagsværdi, såkaldt Mark to Market, ultimo regnskabsåret.
- SEAS-NVE KV-Produktion A/S har indgået kontrakt om 100 % af gaskøbet i 2009 til en pris, der reguleres i forhold til prisen på fuelolie mv.
- SEAS-NVE KV-Produktion A/S har indgået en række aftaler vedrørende prissikring af fremtidigt energisalg. Aftalerne er indeholdt i regnskabet til dagsværdi, såkaldt Mark to Market, ultimo regnskabsåret.

20 Eventualforpligtelser og øvrige økonomiske forpligtelser

Leje- og leasingkontrakter

- SEAS-NVE Holding A/S har indgået operationelle leasingkontrakter med en gennemsnitlig årlig leasingydelse på 479 t.DKK. Leasingkontrakterne har en samlet restydelse på 1.248 t.DKK. Heraf forfalder 479 t.DKK inden for 1 år og 769 t.DKK mellem 1 og 5 år.
- SEAS-NVE Holding A/S har indgået leje- og leasingaftaler vedrørende kopimaskiner med en samlet forpligtelse på 249 t.DKK. Heraf forfalder 249 t.DKK inden for 1 år.

Sikkerhedsstillelser

- SEAS-NVE Strømmen A/S har deponeret 272 t.DKK som sikkerhed for selskabets forpligtelser vedrørende saldoafregning af skabelonkunder. Selskabet har stillet garanti på 46 mio. DKK til sikkerhed for Energi Danmark A/S opfyldelse af sine forpligtelser over for Nordea.
- SEAS-NVE Holding A/S har stillet beløbsbegrænset selvskyldnerkaution for nianet A/S' forpligtelser over for Danske Bank. Kautionen kan ikke overstige t.DKK 6.795.
- SEAS-NVE Holding A/S har i Nordea stillet garanti over for Dansk Bredbånd A/S, som tjener til sikkerhed for opfyldelsen af SEAS-NVE Holding A/S' forpligtelse i henhold til regaranti for abonnentantallet i Viasat IP-TV-distributionsaftalen mellem parterne. Garantien kan maksimalt beløbe sig til 9.093 t.DKK.

Øvrige forpligtelser

- SEAS-NVE A.m.b.A. har stillet selvskyldnerkaution over for Den Nordiske Investeringsbank i forbindelse med lån i SEAS-NVE Net A/S på i alt 463 mio. DKK.
- SEAS-NVE A.m.b.A. har stillet garanti over for Nordea som aktionær i Energi Danmark A/S på 115,5 mio. DKK
- SEAS-NVE Service A/S har indgået aftale om renovering af gadebelysning i en række kommuner for 56 mio. DKK, som løber frem til 2012.

NOTER TIL ÅRSRAPPORTEN (21-22)

Note

21 Finansielle kontrakter

- SEAS-NVE Holding A/S og SEAS-NVE Net A/S har tegnet kontrakter til sikring af renten på lån fra kreditinstitutter. Pr. balance-dagen har kontrakterne en negativ dagsværdi på 30,8 mio. DKK før skat og 23,1 mio. DKK efter 25 % skat. Det urealiserede tab indregnes på egenkapitalen efter afsættelse af skat.
- SEAS-NVE Strømmen A/S og SEAS-NVE KV-Produktion A/S har indgået kontrakter til prissikring af fremtidigt køb og salg af el i årene 2009-2012. Pr. balancedagen har købskontrakterne en negativ dagsværdi på 227,6 mio. DKK før skat og 170,7 mio. DKK efter 25 % udskudt skat. Salgskontrakterne har en positiv dagsværdi på 5,3 mio. DKK før skat og 3,9 mio. DKK efter skat. De urealiserede poster er indregnet i egenkapitalen efter afsættelse af udskudt skat med 25 %.

	Koncern	Koncern	Moderselskab	Moderselskab
Note (T.DKK)	2008	2007	2008	2007
22 Honorar til generalforsamlingsvalgt revisor				
Revisionshonorar:				
PricewaterhouseCoopers, Statsautoriseret Revisionsaktieselskab	1.710	1.648	89	41
	1.710	1.648	89	41
Andre ydelser:				
PricewaterhouseCoopers, Statsautoriseret Revisionsaktieselskab	2.405	2.818	0	0
	2.405	2.818	0	0
Honorar	4.115	4.466	89	41



NOTER TIL ÅRSRAPPORTEN (23)

Note

23 Nærtstående parter og ejerforhold

Øvrige nærtstående parter

Selskabets bestyrelse (se ledelsespåtegning)

Transaktioner

- SEAS-NVE Strømmen A/S' køb hos Energi Danmark A/S, 1.165,7 mio. DKK, er sket på markedsvilkår.
- Herudover har der ikke i årets løb bortset fra koncerninterne transaktioner og normalt ledelsesvederlag været gennemført transaktioner med bestyrelse, direktion, ledende medarbejdere, væsentlige aktionærer, tilknyttede virksomheder eller andre nærtstående parter.

Ejerforhold

De cirka 350.000 andelshavere ejer selskabet i ligeligt forhold.

Koncernforhold

SEAS-NVE A.m.b.A. er det ultimative moderselskab i koncernen, der aflægger koncernrapport.

NOTER TIL ÅRSRAPPORTEN (24-25)

Note (T.DKK)	31.12.2008	31.12.2007
24 Pengestrømsopgørelse – reguleringer Koncernen		
Af- og nedskrivninger inklusive tab og gevinst ved salg	324.199	280.795
Resultat af associerede virksomheder og andre kapitalandele	2.105.154	-221.365
Skat af årets resultat	62.959	66.431
Finansielle indtægter	-37.604	-73.613
Finansielle udgifter	115.571	146.971
Andre reguleringer	-92.010	-9.350
	2.478.269	189.869
25 Pengestrømsopgørelse – ændring i driftskapital Koncernen		
Ændring i varebeholdninger	-4.265	-2.390
Ændring i tilgodehavender	-40.355	-51.104
Ændring i leverandører mv.	117.112	5.088
	72.492	-48.406



Redaktion: SEAS-NVE

Grafisk tilrettelæggelse: ESSENSEN.COM

Foto: Ulrik Jantzen, Jan Djenner, Lars Schmidt,
Thomas Arbo, Lennart Søgård-Høyer, Stig Stasig

Satskorrektur: Borella projects

Tryk: Litotryk København A/S



Danmarks største kundefjede energivirksomhed